



Recueil **statistique**

décembre 2025

Informations statistiques sur les
frontaliers en Suisse affiliés à l'assurance
maladie française issues des données
collectées par les Urssaf

Édition 2025

Sommaire

Fin septembre 2025, 410 000 frontaliers travaillent en Suisse selon les données de l'Office fédéral de la Statistique (OFS) et, parmi eux, 236 000 habitent en France	4
Fin 2024, 158 000 frontaliers travaillant en Suisse sont affiliés à l'Assurance Maladie française	9
Les frontaliers en Suisse immatriculés à l'Assurance maladie française les plus âgés sont les plus éloignés de la frontière	15
Les profils des frontaliers actifs affiliés à l'Assurance Maladie française diffèrent de ceux des salariés résidant dans les départements concernés.....	15
Le niveau de revenu qui sert de base au calcul des cotisations diffère selon le département, le sexe et l'âge	18

Avertissement

Ce recueil donne une approche statistique de la population des frontaliers en Suisse cotisant à l'assurance maladie française (celle gérée par les URSSAF), à travers les éléments disponibles dans les URSSAF. Elle utilise pour ce travail les données de l'Office Fédéral de la Statistique suisse (OFS), disponibles jusqu'au troisième trimestre 2025, et s'appuie aussi sur des entretiens qualitatifs avec des acteurs du secteur (URSSAF de Franche comté). Si des biais méthodologiques de comptage ou de périmètre entre les données de l'OFS et celles des URSSAF existent, ils ont été considérés comme marginaux dans la construction des ratios présentés dans ce document.

Le réseau des URSSAF remercie l'OFS, et l'INSEE de leur appui dans la mise en place de ce recueil.

Méthodologie statistique et aperçu de la législation

Les données sur les travailleurs frontaliers en Suisse (cotisant à l'Assurance maladie française) concernant les effectifs et les revenus sont issues d'une extraction des bases de données centralisées à l'Urssaf Caisse nationale à fin mai 2025. Les effectifs sont ceux dénombrés à fin décembre 2024. Cette population cotise sur une assiette composée de rémunérations, de pensions de retraites, et d'autres revenus (locatifs par exemple). Les pensions de retraite ne peuvent pas être distinguées des rémunérations. L'assiette de cotisation est présentée hors taxation d'office, laquelle est appliquée pour sanctionner le cotisant qui ne fait pas sa déclaration.

Qu'est-ce qu'un frontalier en Suisse ?

La définition du Frontalier en Suisse est fournie par l'article 3 de l'accord entre le Gouvernement de la République Française et le conseil fédéral Suisse relatif à l'imposition des rémunérations des travailleurs frontaliers signé à Paris le 11 avril 1983 : « L'expression " travailleur frontalier " désigne toute personne résidente d'un Etat qui exerce une activité salariée ou indépendante dans l'autre Etat et qui retourne, en règle générale, chaque jour dans l'Etat dont elle est le résident. »

La protection sociale du frontalier en Suisse

➤ L'assurance santé des frontaliers

Avant 2014, les frontaliers en Suisse avaient la possibilité de souscrire une assurance privée en France. Depuis 2014, les frontaliers en Suisse bénéficient de dispositions spécifiques concernant leur couverture maladie. Ils ont la possibilité d'opter :

- pour l'assurance maladie suisse (LAMal),
- ou pour l'Assurance maladie française.

Ce choix est appelé « droit d'option ».

A ce titre, l'Urssaf est un acteur incontournable pour les travailleurs frontaliers en Suisse optant pour l'assurance maladie française (et cotisant à ce titre). Elle centralise les données concernant l'affiliation et les revenus recueillies auprès de l'Assurance maladie et de l'administration fiscale pour recouvrer les cotisations sociales.

Les travailleurs frontaliers en Suisse peuvent exercer le droit d'option auprès de l'Assurance maladie française, dans un délai de 3 mois à compter de leur prise d'emploi en Suisse. Passé ce délai, ils sont obligatoirement affiliés auprès de l'assurance maladie suisse.

Les travailleurs frontaliers ayant fait valoir leur droit d'option sont redevables d'une **cotisation sociale au titre de l'Assurance maladie française**.

L'assiette de la cotisation d'assurance maladie correspond au revenu fiscal de référence (RFR) figurant sur l'avis d'imposition. Il est composé des revenus d'activité, des pensions de retraite, et d'autres revenus (locatifs notamment).

Le montant de la cotisation est calculé selon la formule : $(\text{Revenu N-2} - \text{abattement de 25\% du plafond annuel de la sécurité sociale}) \times 8\% \times \text{nombre de jours travaillés} / 365$.

➤ Les allocations familiales pour les frontaliers

Selon sa situation familiale, un frontalier en Suisse perçoit les allocations familiales de la France.

➤ La retraite du frontalier en Suisse

Dans la très grande majorité des cas, un travailleur frontalier en Suisse cotise pour la retraite en Suisse : assurance-vieillesse et survivants (AVS) et prévoyance professionnelle. Selon sa situation personnelle, il aura ainsi, au moment de la retraite, soit cotisé dans deux ou plusieurs pays (en Suisse et en France ou un autre pays), soit cotisé en Suisse uniquement (pour tout frontalier qui n'a travaillé qu'en Suisse). Le moment venu, tout frontalier en Suisse recevra donc soit une retraite de la Suisse uniquement, soit de la Suisse et d'autres pays. Ces prestations sont perçues à des dates différentes, les dates de droit à la retraite des pays étant en général différentes.

Une fois à la retraite le frontalier en Suisse ayant travaillé uniquement en Suisse peut continuer de cotiser à l'Assurance maladie en France.

Les frontaliers en Suisse gérés par les Urssaf ne représentent qu'une partie de l'ensemble des travailleurs frontaliers. Par ailleurs, ils intègrent aussi les retraités qui continuent à cotiser pour la maladie en France, mais les données ne permettent pas de les distinguer des actifs. Un choix conventionnel a donc été fait pour séparer les deux populations dans la présente publication : les personnes de moins de 65 ans sont considérées actifs et les personnes de 65 ans ou plus sont considérées retraitées. L'OFS (Office fédéral de la statistique en Suisse) recense pour sa part toutes les personnes qui exercent une activité professionnelle en Suisse, salariée ou indépendante (234 000 fin 2024 et 236 000 à fin septembre 2025).

Pour en savoir plus

Depuis 2022, l'Urssaf accompagne les frontaliers dans leur démarche de fin d'activité.

Pour plus d'information : <https://www.urssaf.fr>

Des suivis statistiques sont réalisés par des organismes suisses, sur des périmètres et des sources différentes :

- OFS : [Statistique des frontaliers \(STAF\) | Office fédéral de la statistique \(admin.ch\)](#)
- [OSTAJ | Arc jurassien franco-suisse](#)
- [Observatoire statistique transfrontalier](#)
- INSEE : [Un travailleur frontalier sur cinq parcourt plus de 50 km pour aller travailler - Insee Première n°2027, novembre 2024.](#)
(à partir des données du recensement de la population et celles de l'OFS)

« Pour un meilleur pilotage par la France de la gestion des droits à l'assurance maladie des travailleurs frontaliers suisses », étude EN3S 63ème promotion.

Fin septembre 2025, 410 000 frontaliers travaillent en Suisse selon les données de l’Office fédéral de la Statistique (OFS) et, parmi eux, 236 000 habitent en France

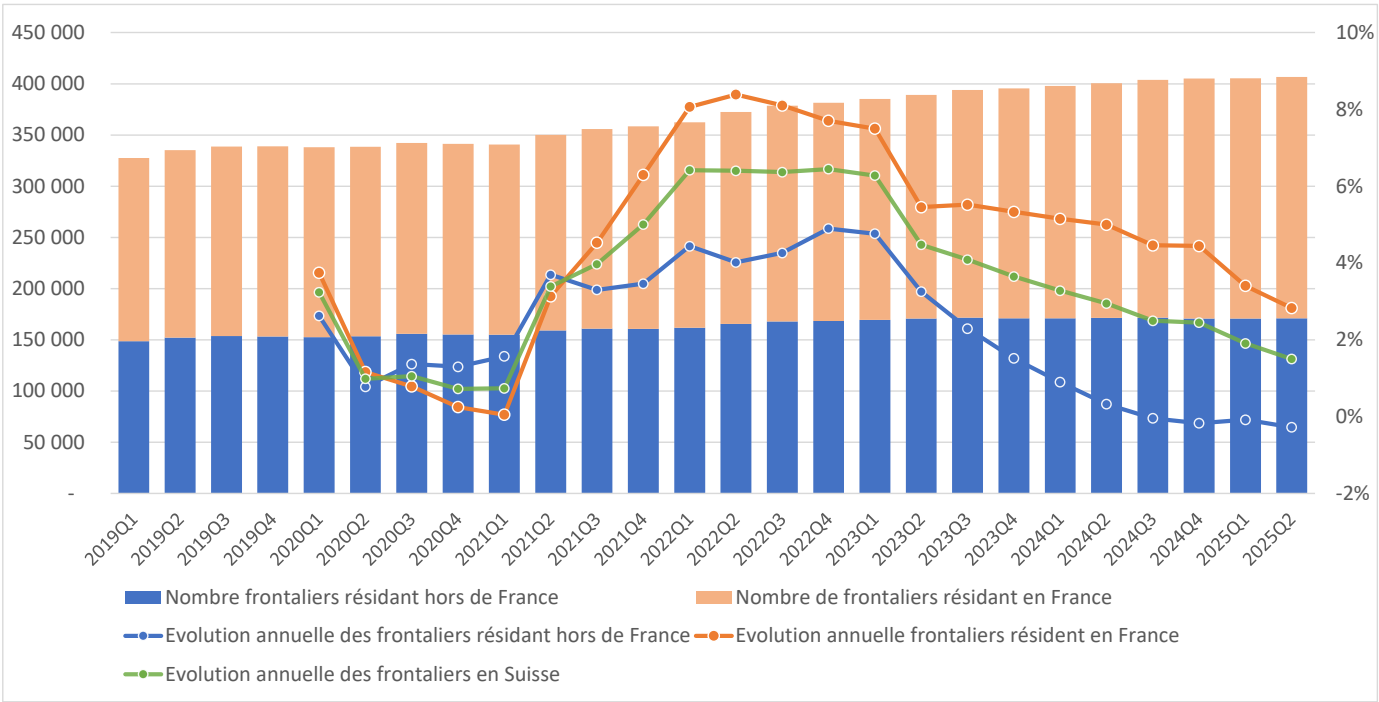
À fin septembre 2025, selon l’Office fédéral de la statistique suisse, 410 000 personnes franchissent quotidiennement la frontière pour travailler en Suisse. Parmi ces frontaliers, 58 % (236 000) résident en France, tandis que 23 % vivent en Italie et 16 % en Allemagne, illustrant la diversité géographique des flux transfrontaliers.

Cette évolution s’inscrit dans un contexte de renforcement de la libre circulation des personnes, favorisé par les accords bilatéraux entre États. En cinq ans, le nombre de frontaliers qui travaillent en Suisse a progressé de 20 %, passant de 339 000 au 3e trimestre 2019 à 410 000 au troisième trimestre 2025.

Le taux de croissance annuel était faible en 2020 (environ 1 %), mais a connu une accélération dès 2021, porté par la reprise post-Covid. Cette dynamique a été particulièrement forte pour les résidents français, avec des taux supérieurs à 8 % jusqu’au deuxième trimestre 2022, contre environ 4 % pour les frontaliers résidant hors de France.

GRAPHIQUE 1

Evolution annuelle du nombre de frontaliers travaillant en Suisse



Source : OFS

Depuis mi-2022, les taux de croissance se sont progressivement réduits. Toutefois, les résidents français continuent de tirer la croissance, contrairement aux autres frontaliers travaillant en Suisse, dont le nombre est en baisse depuis le quatrième trimestre 2024. Entre fin 2023 et fin 2024, le nombre de frontaliers français a encore augmenté de 4 %, une hausse portée principalement par l’augmentation du nombre de salariés.

Tableau 1

Evolution et structure de la population des frontaliers travaillant en Suisse et résidant en France

Statut	Effectifs 4T 2022	Effectifs 4T2023	Effectifs 4T2024	Evolution 2023/2022	Evolution 2024/2023	Structure 2022	Structure 2023	Structure 2024
Indépendants	3 169	3 463	3 544	9,2%	2,3%	1,5%	1,5%	1,5%
Salariés	209 869	220 938	230 832	5,2%	4,5%	98,5%	98,5%	98,5%
Total général	213 037	224 401	234 376	5,3%	4,4%	100,0%	100,0%	100,0%

Source : OFS

Le nombre d’indépendants ralentit entre 2023 et 2024 (9% puis 2%). L’évolution des salariés, quant à elle, est régulière depuis deux ans (entre 4 et 5%).

Tableau 2

Contribution des départements de résidence à l'évolution des frontaliers travaillant en Suisse et résidant en France

Département de résidence	4T2023	4T2024	Evolution 2023/2022	Evolution 2024/2023	Evolution 2024/2023 en nombre	contribution à l'évolution 2024/2023	Contribution en cumul
Haute-Savoie	96 410	102 016	5%	6%	5 605	56%	56%
Ain	30 073	31 831	7%	6%	1 758	18%	74%
Haut-Rhin	38 985	40 165	1%	3%	1 180	12%	85%
Autre	14 811	15 421	14%	4%	611	6%	92%
Doubs	33 749	34 150	6%	1%	401	4%	96%
Jura	7 752	7 960	7%	3%	207	2%	98%
Savoie	1 545	1 675	3%	8%	130	1%	99%
Bas-Rhin	1 076	1 158	7%	8%	82	1%	100%
Total général	224 401	234 376	5%	4%	9 975	100%	

Source : OFS

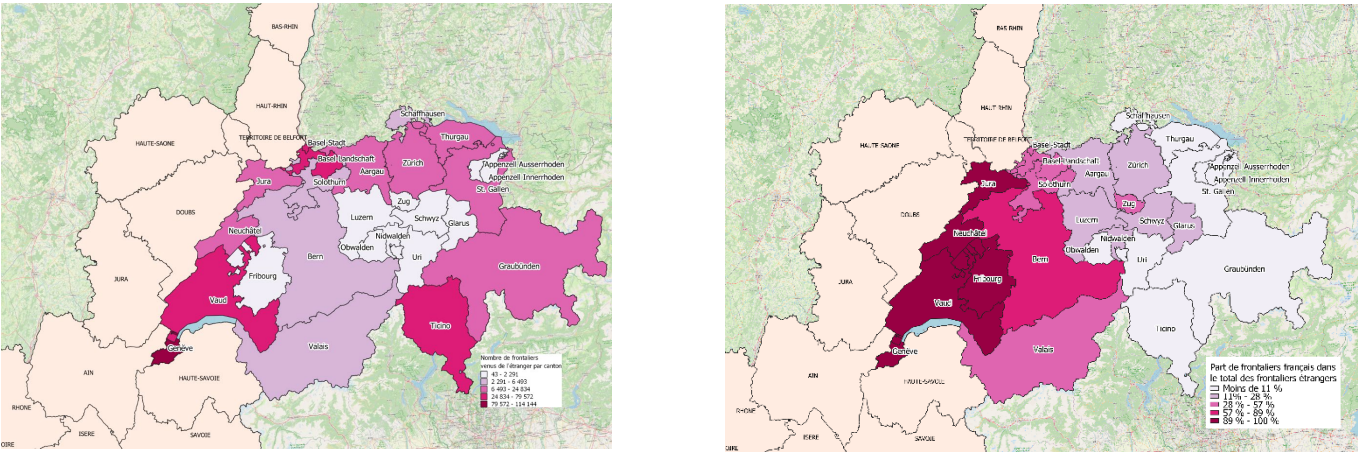
La hausse du nombre de frontaliers résidant en France concerne tous les départements, mais ce sont surtout les résidents de la Haute Savoie, de l'Ain et du Haut-Rhin qui expliquent l'essentiel de l'évolution (85% du total).

L'activité en Suisse se situe à la proximité des frontières...

Plus du quart des frontaliers (114 000) travaillent dans le canton de Genève. Plus largement, la région lémanique emploie environ 165 000 personnes. Le Tessin concentre également une part importante des frontaliers, mais ceux-ci résident plutôt en Italie. Les cantons plus centraux concentrent moins de personnes. Les résidents français sont proportionnellement plus nombreux à Vaud, Genève, à Bâle, Neuchâtel et le Jura (plus de 86%). Logiquement, la part des Français se réduit avec l'éloignement des frontières (0,3 % en moyenne dans les cantons les plus éloignés de la frontière).

CARTES 1 et 2

Nombre de frontaliers travaillant en Suisse par canton suisse (carte 1) et nombre de frontaliers en Suisse résidant en France par canton suisse (carte 2)



Secteur d'activité	Frontaliers habitant hors de Suisse					Frontaliers habitant en France					Frontaliers suisses habitant hors de France					Part des frontaliers français dans l'ensemble des frontaliers étrangers
	4T2023	4T2024	Struc-ture 4T2024	Evolu-tion sur un an	contri-bution à l'évolu-tion	4T2023	4T2024	Struc-ture 4T2024	Evolu-tion sur un an	contri-bution à l'évolu-tion	4T2023	4T2024	Struc-ture 4T2024	Evolu-tion sur un an	contri-bution à l'évolu-tion	
Industrie manufacturière	86 282	86 866	21,4%	0,7%	6%	45 863	46 745	19,9%	1,9%	9%	40 419	40 121	23,5%	-0,7%	102%	53,8%
Activités de services administratifs et de soutien	44 746	45 295	11,2%	1,2%	6%	30 560	31 171	13,3%	2,0%	6%	14 186	14 124	8,3%	-0,4%	21%	68,8%
Commerce, réparation d'automobiles et de motocycles	51 938	52 532	13,0%	1,1%	6%	29 919	31 073	13,3%	3,9%	12%	22 019	21 459	12,6%	-2,5%	192%	59,2%
Santé humaine et action sociale	40 369	42 391	10,5%	5,0%	21%	24 375	26 214	11,2%	7,5%	18%	15 994	16 176	9,5%	1,1%	-62%	61,8%
Activités spécialisées, scientifiques et techniques	44 274	45 861	11,3%	3,6%	16%	23 645	24 690	10,5%	4,4%	10%	20 629	21 172	12,4%	2,6%	-186%	53,8%
Construction	29 888	30 414	7,5%	1,8%	5%	15 343	15 974	6,8%	4,1%	6%	14 545	14 440	8,5%	-0,7%	36%	52,5%
Hébergement et restauration	19 037	19 337	4,8%	1,6%	3%	10 929	11 777	5,0%	7,8%	8%	8 108	7 560	4,4%	-6,8%	188%	60,9%
Transports et entreposage	20 229	21 367	5,3%	5,6%	12%	10 877	11 804	5,0%	8,5%	9%	9 352	9 563	5,6%	2,3%	-72%	55,2%
Enseignement	10 405	10 690	2,6%	2,7%	3%	6 266	6 476	2,8%	3,4%	2%	4 140	4 214	2,5%	1,8%	-25%	60,6%
Autres activités de services	10 201	10 750	2,7%	5,4%	6%	6 086	6 622	2,8%	8,8%	5%	4 115	4 129	2,4%	0,3%	-5%	61,6%
Information et communication	10 597	11 152	2,8%	5,2%	6%	5 818	6 241	2,7%	7,3%	4%	4 779	4 911	2,9%	2,8%	-45%	56,0%
Activités financières et d'assurance	7 312	7 396	1,8%	1,2%	1%	4 724	4 855	2,1%	2,8%	1%	2 588	2 541	1,5%	-1,8%	16%	65,6%
Arts, spectacles et activités récréatives	4 636	4 864	1,2%	4,9%	2%	2 739	2 950	1,3%	7,7%	2%	1 898	1 914	1,1%	0,9%	-6%	60,6%
Administration publique	3 550	3 842	0,9%	8,2%	3%	2 109	2 297	1,0%	9,0%	2%	1 442	1 544	0,9%	7,1%	-35%	59,8%
Agriculture, sylviculture et pêche	2 641	2 752	0,7%	4,2%	1%	1 382	1 481	0,6%	7,1%	1%	1 259	1 271	0,7%	1,0%	-4%	53,8%
Activ. des ménages en tant qu'employ. et producteurs	4 715	4 734	1,2%	0,4%	0%	1 383	1 441	0,6%	4,2%	1%	3 332	3 294	1,9%	-1,2%	13%	30,4%
Activités immobilières	2 092	2 235	0,6%	6,9%	1%	1 151	1 265	0,5%	9,9%	1%	940	970	0,6%	3,2%	-10%	56,6%
Production et distribution d'énergie	1 627	1 720	0,4%	5,8%	1%	706	759	0,3%	7,5%	1%	920	961	0,6%	4,4%	-14%	44,1%
Production et distribution d'eau, gestion des déchets	395	413	0,1%	4,7%	0%	227	246	0,1%	8,5%	0%	168	167	0,1%	-0,4%	0%	59,6%
Industries extractives	397	394	0,1%	-0,8%	0%	184	173	0,1%	-6,1%	0%	213	221	0,1%	3,8%	-3%	43,8%
Activités extra-territoriales	125	132	0,0%	6,3%	0%	116	124	0,1%	7,1%	0%	9	8	0,0%	-4,5%	0%	93,7%
Total général	395 455	405 138	100%	2,4%	100%	224 401	234 376	100%	4,4%	100%	171 054	170 762	100%	-0,2%	100%	57,9%

Source : Urssaf

L'activité des frontaliers diffère selon leur lieu de résidence. Ainsi 40% des frontaliers résidant dans le Doubs travaillent dans l'industrie manufacturière. 15% des frontaliers français résidant dans le Haut-Rhin travaillent dans le secteur des activités spécialisées, scientifiques et techniques.

Tableau 4
Représentation des secteurs selon le département de résidence au quatrième trimestre 2024

Secteur d'activité	Département					
	Ain	Doubs	Jura	Haut-Rhin	Haute-Savoie	Total général
Industrie manufacturière	12%	40%	37%	26%	12%	20%
Commerce, réparation d'automobiles et de motocycles	15%	11%	13%	13%	14%	13%
Activités de services administratifs et de soutien	14%	12%	11%	12%	14%	13%
Santé humaine et action sociale	11%	10%	9%	6%	14%	11%
Activités spécialisées, scientifiques et techniques	10%	8%	5%	15%	10%	11%
Construction	7%	5%	8%	7%	7%	7%
Hébergement et restauration	6%	3%	3%	3%	7%	5%
Transports et entreposage	6%	3%	3%	7%	5%	5%
Autres activités de services	3%	2%	2%	4%	3%	3%
Enseignement	4%	1%	2%	1%	4%	3%
Information et communication	3%	2%	1%	3%	3%	3%
Activités financières et d'assurance	3%	0%	1%	1%	3%	2%
Arts, spectacles et activités récréatives	1%	1%	1%	1%	2%	1%
Administration publique	1%	0%	1%	1%	1%	1%
Agriculture, sylviculture et pêche	0%	1%	1%	1%	1%	1%
Activités des ménages en tant qu'employeurs et producteurs	1%	0%	0%	1%	1%	1%
Activités immobilières	1%	0%	0%	0%	1%	1%
Production et distribution d'énergie	0%	0%	0%	0%	0%	0%
Production et distribution d'eau, gestion des déchets	0%	0%	0%	0%	0%	0%
Industries extractives	0%	0%	0%	0%	0%	0%
Activités extra-territoriales	0%	0%	0%	0%	0%	0%
Total général	100%	100%	100%	100%	100%	100%

Source : Urssaf

Tableau 5

Part des frontaliers (affiliés ou non à l'assurance maladie française) par secteur d'activité et département de résidence dans l'ensemble des résidents salariés et frontaliers de ces départements fin 2024

Part des frontaliers par secteur	Ain	Doubs	Jura	Haut-Rhin	Haute-Savoie	global	Résidents dans ces départements fin 2024
Industrie manufacturière	8%	31%	15%	21%	23%	20%	219 474
Commerce; réparation d'automobiles et de motocycles	12%	14%	8%	12%	25%	16%	186 249
Santé humaine et action sociale	11%	11%	5%	5%	31%	14%	176 272
Activités de services administratifs et de soutien	22%	29%	18%	22%	47%	30%	93 006
Construction	12%	15%	10%	14%	29%	18%	82 830
Activités spécialisées, scientifiques et techniques	21%	29%	12%	37%	42%	31%	70 978
Hébergement et restauration	18%	12%	8%	7%	26%	17%	65 754
Transports et entreposage	13%	11%	4%	19%	28%	17%	62 650
Enseignement	20%	4%	6%	7%	37%	17%	34 229
Autres activités de services	18%	16%	9%	21%	32%	21%	28 945
Activités financières et d'assurance	15%	3%	3%	6%	37%	17%	26 515
Information et communication	16%	23%	12%	29%	35%	25%	22 191
Arts, spectacles et activités récréatives	15%	7%	7%	17%	32%	19%	14 657
Activités immobilières	7%	2%	2%	3%	19%	10%	11 854
Production et distribution d'électricité, de gaz, de vapeur et d'air conditionné	5%	9%	10%	5%	22%	9%	8 188
Production et distribution d'eau; assainissement, gestion des déchets et dépollution	2%	2%	1%	3%	8%	3%	7 523
Agriculture, sylviculture et pêche	62%	55%	35%	65%	84%	64%	2 164
Industries extractives	7%	13%	7%	19%	17%	13%	1 244
Activités extra-territoriale	52%	13%	0%	0%	94%	58%	207
Total général	13%	19%	10%	16%	30%	19%	1 114 928

Sources : OFS et Urssaf

Note de lecture : 8% des actifs (frontaliers Suisse + salariés en France) résidant dans l'Ain et travaillant dans le secteur de l'industrie manufacturière vont travailler en Suisse (frontaliers).

Parmi les actifs résidant en Haute-Savoie, quel que soit le secteur d'activité, la part des frontaliers travaillant en Suisse est beaucoup plus importante (30%) que la moyenne (20 %).

Les secteurs d'activité où le nombre de salariés travaillant en Suisse est le plus important sont les activités spécialisées, scientifiques et techniques (31 %) et les activités de services administratifs de soutien (30%).

Outre ces deux secteurs d'activité, le Haut-Rhin se distingue par une forte présence d'actifs allant travailler en Suisse dans l'information et la communication (29%), le Doubs dans l'industrie manufacturière (31%) et la Haute-Savoie dans la santé humaine et l'action sociale (31%), chacun représentant près d'un tiers des actifs du département de résidence respectif.

Tableau 6

Répartition par canton du nombre de frontaliers en Suisse par secteur d'activité

4ème trimestre 2024	Cantons suisses											
Secteur d'activités	BALE CAMPAGNE	BALE VILLE	BERN	FRIBOURG	GENEVE	JURA	NEUCHATEL	VAUD	VALAIS	ZURICH	Autre	Ensemble cantons Suisses
Activités de services administratifs et de soutien	5%	9%	1%	1%	53%	3%	7%	1%	19%	1%	1%	100%
Activités des ménages en tant qu'employeurs et producteurs	15%	9%	1%	1%	51%	5%	1%	1%	14%	0%	3%	100%
Activités extra-territoriales	0%	0%	1%	0%	97%	0%	2%	1%	0%	0%	0%	100%
Activités financières et d'assurance	1%	5%	0%	0%	74%	0%	1%	1%	17%	1%	1%	100%
Activités immobilières	2%	2%	0%	0%	81%	1%	1%	0%	12%	0%	1%	100%
Activités spécialisées, scientifiques et techniques	6%	17%	1%	1%	48%	1%	9%	1%	14%	1%	2%	100%
Administration publique	2%	10%	1%	0%	57%	1%	1%	1%	26%	0%	0%	100%
Agriculture, sylviculture et pêche	15%	1%	1%	1%	38%	7%	5%	2%	28%	0%	1%	100%
Arts, spectacles et activités récréatives	4%	10%	1%	1%	54%	3%	2%	2%	21%	0%	2%	100%
Autres activités de services	8%	13%	1%	0%	45%	3%	4%	1%	20%	0%	5%	100%
Commerce, réparation d'automobiles et de motocycles	8%	5%	2%	1%	51%	5%	4%	1%	20%	0%	3%	100%
Construction	9%	6%	1%	1%	55%	3%	3%	2%	19%	0%	2%	100%
Enseignement	2%	3%	1%	1%	65%	1%	1%	1%	24%	1%	1%	100%
Hébergement et restauration	3%	4%	1%	0%	66%	5%	3%	1%	16%	0%	1%	100%
Industrie manufacturière	8%	9%	4%	1%	26%	12%	15%	1%	20%	1%	3%	100%
Industries extractives	29%	2%	3%	1%	24%	1%	7%	0%	26%	2%	6%	100%
Information et communication	5%	14%	1%	1%	50%	2%	7%	1%	16%	1%	2%	100%
Production et distribution d'eau, gestion des déchets	12%	8%	0%	1%	54%	1%	1%	2%	19%	0%	1%	100%
Production et distribution d'énergie	5%	3%	1%	1%	45%	7%	0%	1%	33%	0%	3%	100%
Santé humaine et action sociale	2%	4%	1%	0%	54%	4%	7%	1%	25%	0%	0%	100%
Transports et entreposage	11%	5%	1%	1%	55%	2%	2%	1%	15%	2%	4%	100%
Total général	6,2%	8,0%	1,7%	0,7%	48,4%	5,0%	7,0%	1,1%	19,2%	0,6%	2,1%	100,0%

Sources : OFS et Urssaf

Note de lecture : dans le secteur des industries manufacturières, 26 % des frontaliers travaillant en Suisse exercent dans le canton de Genève.

Les résidents français travaillent en grande partie (48,4%) dans le canton de Genève. Dans ce cas, ils habitent principalement en Haute Savoie, et dans l'Ain (93 % seulement dans ces deux départements). Sur les 45 000 frontaliers français qui travaillent dans le canton de Vaud, plus de la moitié habitent en Haute-Savoie et dans le Doubs (respectivement 32 % et 24 %). Ceux qui vont travailler dans le canton de Bâle-Ville résident en quasi-totalité dans le Haut Rhin, dû à la proximité géographique. En moyenne, selon l'INSEE, en 2021 un frontalier fait 32 km pour rejoindre son lieu de travail quand il travaille en Suisse : 28 km depuis Auvergne-Rhône-Alpes, 43 depuis la Bourgogne-Franche-Comté et 35 depuis l'Alsace.

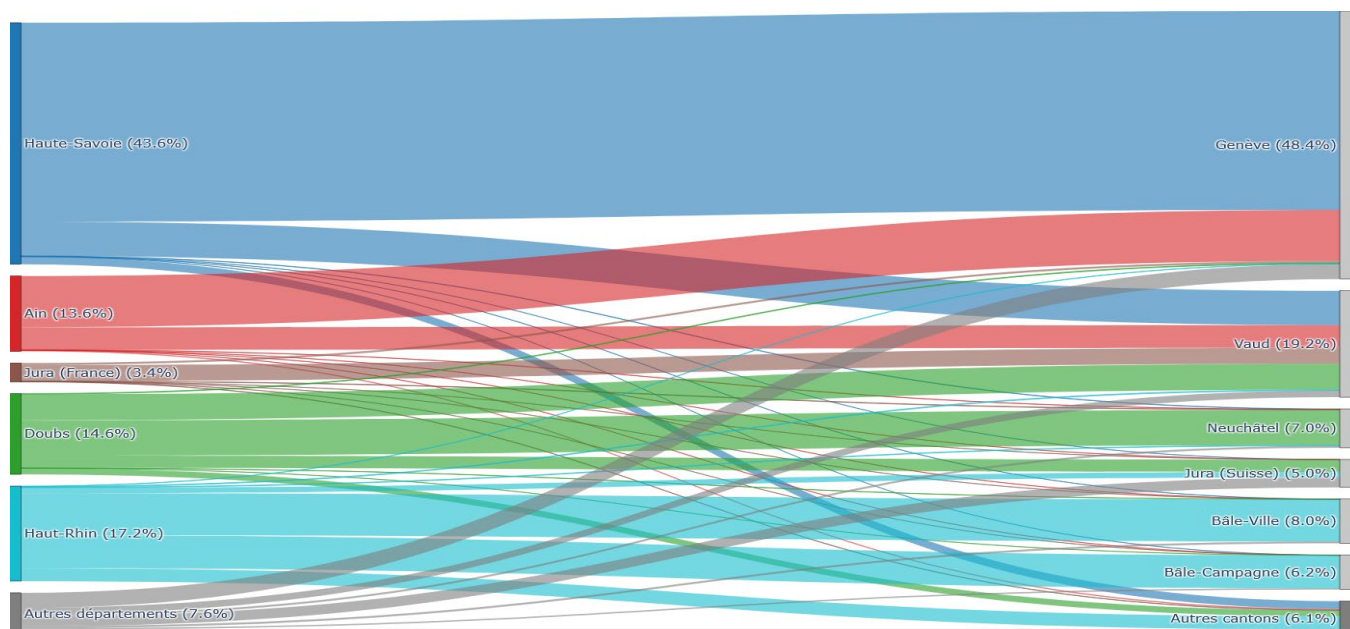
A fin 2024, la grande majorité des frontaliers français qui vont travailler en Suisse provient des départements limitrophes, principalement de la Haute-Savoie (43,5% des frontaliers français), département pour lequel 82% des frontaliers vont travailler dans le canton de Genève. Parmi les 48,4 % des frontaliers français travaillant dans le canton de Genève, 74% résident en Haute-Savoie et 19% dans l'Ain.

Les frontaliers français travaillant à Bâle-Ville ou à Bâle- Campagne proviennent pour la plupart du Haut-Rhin (95% pour les deux). De la même façon Neuchâtel n'accueille quasiment que des Français résidant dans le Doubs (91%).

Le canton de Vaud lui accueille des Français venant de plusieurs départements : la Haute-Savoie (32%), le Doubs (24%) l'Ain (21%) et du Jura français (15 %).

GRAPHIQUE 2

Flux des frontaliers des départements français vers les cantons Suisse en 2024



Source : Urssaf d'après OFS

Lecture : 13,6% des Français travaillant en suisse résident dans l'Ain, et 19,2% des travailleurs frontaliers français travaillent à Vaud.

Fin 2024, 158 000 frontaliers travaillant en Suisse sont affiliés à l'Assurance Maladie française

Fin décembre 2024, 158 000 frontaliers en Suisse¹ (inscrits en fin d'année) ayant choisi d'adhérer à l'Assurance Maladie française sont comptabilisés dans les bases de données des URSSAF. Cette population est composée à la fois d'actifs en Suisse (salariés, en majorité, ou indépendants) et de retraités². Elle est en recul de 2% par rapport à l'an dernier, où 161 000 avaient été comptabilisés, alors que le nombre de frontaliers français travaillant en Suisse a augmenté de 4% par rapport à l'an dernier.

Fin 2024, quatre départements concentrent 88% des effectifs. S'agissant des actifs, le niveau de salaire, le dynamisme de l'activité et la facilité de transport domicile français/travail en Suisse des personnes résidant à l'est de la France expliquent en partie l'attrait du travail en Suisse.

Les frontaliers en Suisse gérés par les URSSAF habitent principalement dans les départements limitrophes de la frontière avec la Suisse (*carte 1*). Trois départements concentrent plus des trois quarts de la population. 43% d'entre eux sont localisés en Haute-Savoie, 20% dans le Doubs et 14% dans le Haut Rhin. Les autres sont répartis dans les autres départements de Franche-Comté et de Rhône-Alpes, mais aussi des départements moins proches des frontières notamment quand ils sont retraités. Dans les départements les plus peuplés Annemasse, Annecy, Thonon les Bains, Gex, Mulhouse, Saint-Louis, Morteau, Villers-le-Lac et Pontarlier sont des communes particulièrement attractives pour ces populations, notamment parce que l'accès est facile de ces villes vers la Suisse (*Carte 2*).

Le recul de la population des travailleurs frontaliers en Suisse affiliés à l'assurance maladie française contraste dans chaque département avec le dynamisme de la population totale des frontaliers. Le nombre de frontaliers affiliés à l'assurance maladie française recule de 2% en Haute-Savoie, alors que l'ensemble des frontaliers de ce département augmente de 6%. C'est aussi le cas dans l'Ain (-3% contre +6%). Ce constat illustre sans doute une attractivité moins forte de l'assurance maladie française comparée à l'assurance maladie suisse, notamment pour les hauts revenus. Les hommes sont proportionnellement plus nombreux (59%) que les femmes, et c'est le cas dans tous les départements.

Ces évolutions conduisent à un recul de la part des frontaliers en suisse de moins de 65 ans affiliés à l'assurance maladie française : **ils étaient 74% fin 2022, 68% fin 2023 et 64% fin 2024**³. Le recul concerne tous les départements, mais certains départements comme le Doubs et le Jura continuent d'afficher des taux très élevés.

TABLEAU 7

Nombre et répartition des frontaliers en Suisse affiliés à de l'assurance maladie française par département au quatrième trimestre 2024

Département	Nombre global	%	% cumulé	Evolution annuelle	Part des hommes	Part des femmes	Evolution annuelle tout frontalier français en Suisse
Haute-Savoie	67 759	43%	43%	-2%	56%	44%	6%
Doubs	31 455	20%	63%	-1%	61%	39%	1%
Haut-Rhin	22 486	14%	77%	-3%	62%	38%	3%
Ain	16 824	11%	87%	-3%	57%	43%	6%
Jura	6 796	4%	92%	-2%	61%	39%	3%
Territoire de Belfort	4 191	3%	94%	-1%	62%	38%	1%
Savoie	995	1%	95%	0%	62%	38%	8%
Haute-Saône	791	0%	95%	0%	67%	33%	5%
Saône et Loire	777	0%	96%	1%	51%	49%	5%
Rhône	558	0%	96%	9%	70%	30%	6%
Autres départements	5 456	3%	100%	6%	60%	40%	5%
Ensemble des departements	158 440	100%		-2%	59%	41%	4%

Source : Urssaf

¹ Depuis 2014, les URSSAF se sont vu confier le calcul et le recouvrement des cotisations sociales d'assurance maladie des frontaliers en Suisse **ayant choisi l'assurance maladie française. La population gérée par les URSSAF ne représente donc qu'une partie de l'ensemble des frontaliers en Suisse au quatrième trimestre 2024 (environ 64 % sur le champ des actifs) comptabilisés par l'Office fédéral de la statistique (toutes les personnes qui exercent une activité professionnelle en Suisse, salariée ou indépendante)**. Les frontaliers sont gérés par les URSSAF dans deux services spécifiques : le Service des travailleurs frontaliers en Suisse (STFS) répartis en Franche-Comté et en Rhône -Alpes. Le STFS de Rhône-Alpes gère la population résidant en Rhône -Alpes et celui de Franche-Comté le reste de la population frontalière suisse.

² A la différence de l'OFS qui ne comptabilise que les actifs, les cotisants à l'assurance maladie française peuvent être retraités.

³ Ces ratios sont à prendre avec précaution : ils résultent de la mise en regard de deux données issues de deux sources différentes : l'URSSAF pour le numérateur, l'Office Fédéral de la Statistique pour le dénominateur. L'OFS ne détenant que les actifs et la retraite étant à 65 ans en Suisse, seuls les frontaliers en Suisse affiliée à l'assurance maladie française de moins de 65 ans sont mis au regard de l'ensemble des frontaliers recensés par l'OFS.

TABLEAU 8

Part des frontaliers de moins de 65 ans affiliés à l'assurance maladie française dans l'ensemble des frontaliers français travaillant en Suisse

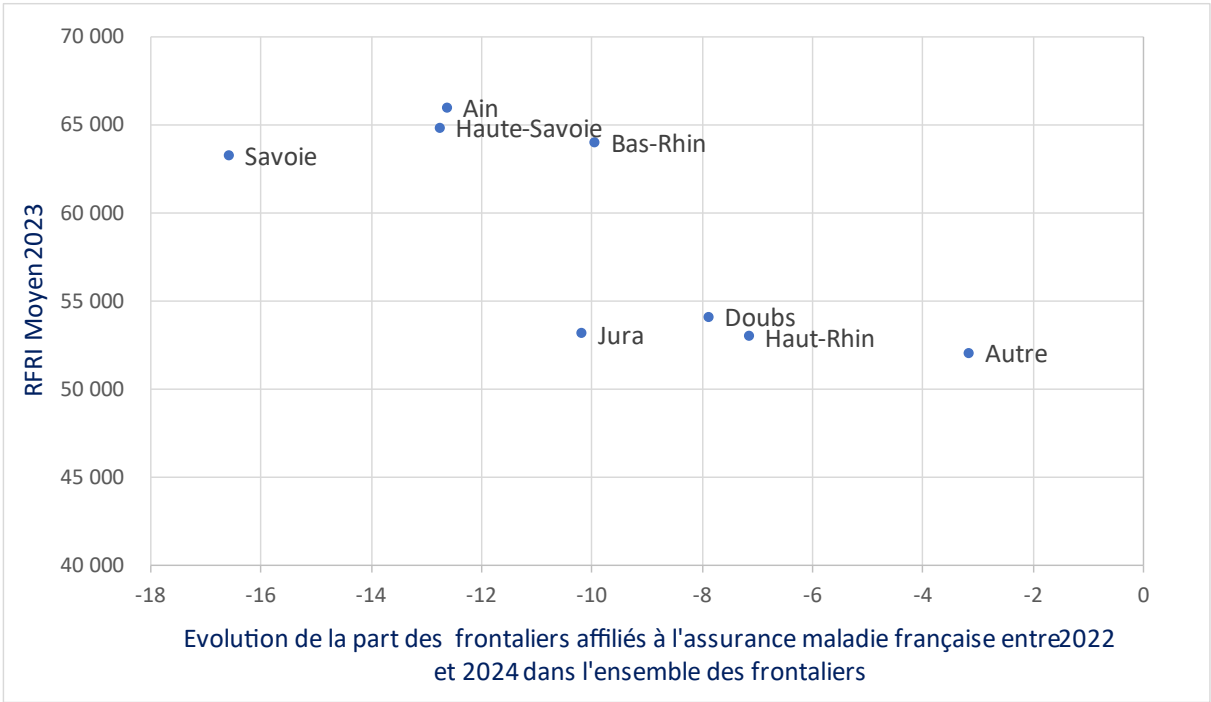
Departement	Frontaliers de moins de 65 ans affiliés à l'assurance maladie en France à fin 2022	Ensemble des frontaliers résidant en France à fin 2022 (OFS)	Part des affiliés à l'assurance maladie française à fin 2022	Frontaliers de moins de 65 ans affiliés à l'assurance maladie en France à fin 2023	Ensemble des frontaliers résidant en France à fin 2023 (OFS)	Part des affiliés à l'assurance maladie française à fin 2023	Evolution de la part des affiliés à l'assurance maladie française 2023/2022	Frontaliers de moins de 65 ans affiliés à l'assurance maladie en France à fin 2024	Ensemble des frontaliers résidant en France à fin 2024 (OFS)	Part des affiliés à l'assurance maladie française à fin 2024	Evolution de la part des affiliés à l'assurance maladie française 2024/2023
Doubs	31291	31707	98,7%	31 354	33 722	93,0%	-5,7 pt	31 006	34 150	91,0%	-2,0 pt
Jura	6658	7235	92,0%	6 661	7 743	86,0%	-6,0 pt	6 515	7 960	81,9%	-4,2 pt
Haute-Savoie	69779	91869	76,0%	66 262	96 371	68,8%	-7,2 pt	64 462	102 016	63,2%	-5,6 pt
Haut-Rhin	22762	38524	59,1%	21 705	38 963	55,7%	-3,4 pt	20 855	40 165	51,9%	-3,8 pt
Ain	17577	28169	62,4%	16 362	30 052	54,4%	-8,0 pt	15 839	31 831	49,8%	-4,7 pt
Autres départements	9619	15534	61,9%	10 150	17 447	58,2%	-3,7 pt	10 417	18 254	57,1%	-1,1 pt
Ensemble	157 686	213 038	74,0%	152 494	224 298	68,0%	-6,0 pt	149 094	234 376	63,6%	-4,4 pt

Source : Urssaf

Les frontaliers travaillant en Suisse et résidant en France ont le choix entre deux régimes d'assurance maladie : si la cotisation d'assurance maladie française est proportionnelle au revenu quel que soit le nombre d'ayants droits, l'assurance maladie suisse (LAMal) est accessible sur la base de primes fixes. L'assurance maladie française est donc de manière générale moins avantageuse dans le cas de hauts revenus. La diminution de l'affiliation concerne tous les territoires, mais elle est plus prononcée dans les zones à hauts revenus⁴, ce qui pourrait refléter des choix d'affiliation ou des évolutions réglementaires impactant davantage les frontaliers les mieux rémunérés.

GRAPHIQUE 3

Evolution de la part des frontaliers affiliés à l'assurance maladie française entre 2022 et 2024 dans l'ensemble des frontaliers et RFRI moyen 2023 par département

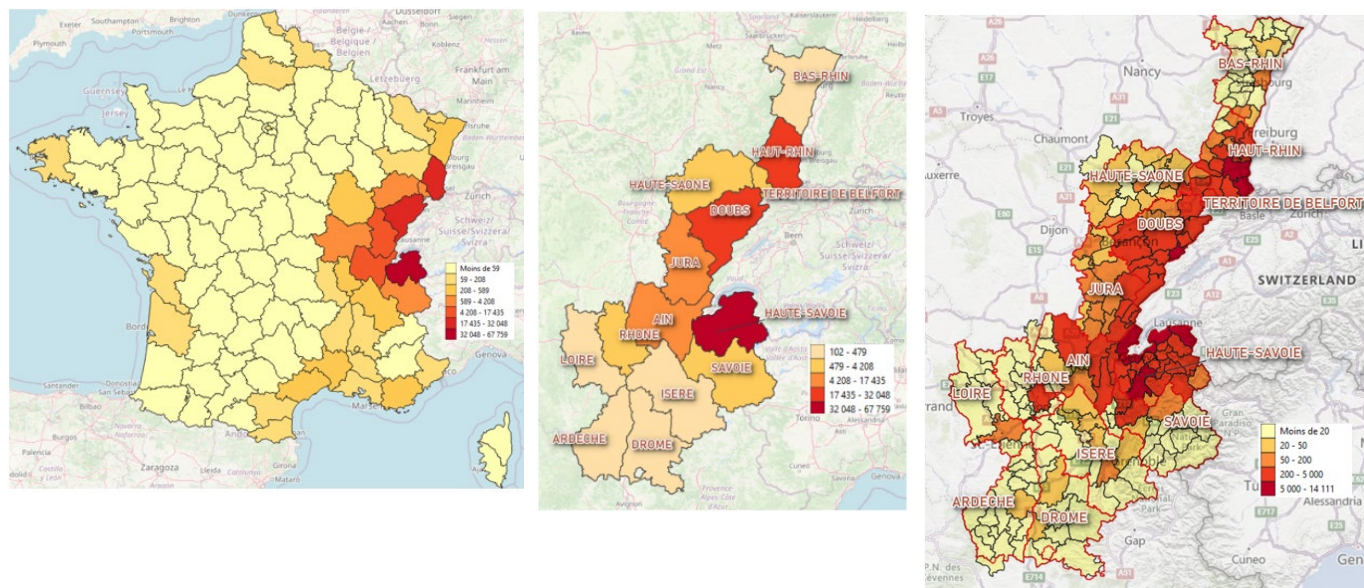


Source : Urssaf

⁴ La part des frontaliers affiliés à l'assurance maladie française baisse davantage dans les départements où le revenu moyen est élevé (coefficient de corrélation est de 0,76%)

CARTES 3, 4 et 5

Nombre de travailleurs frontaliers en suisse affiliés à l'Assurance Maladie Française par département et EPCI



Source : Urssaf

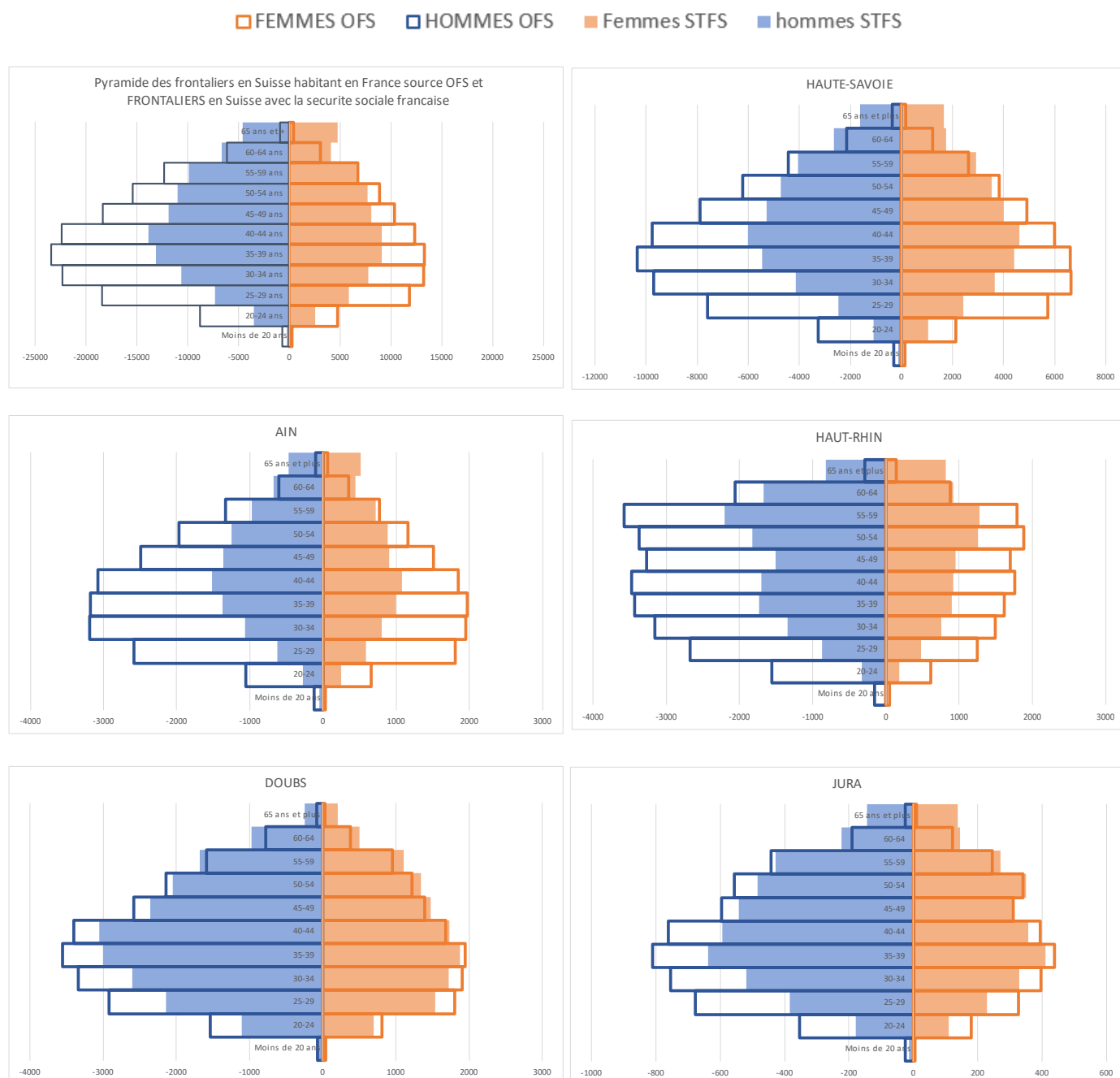


De manière générale, la structure par âge des deux populations diffère. Ainsi les plus âgés sont plus nombreux à l'assurance maladie française (les URSSAF gèrent aussi les retraités), tandis que les plus jeunes se tournent vers l'Assurance Maladie suisse. Ceci peut être lié au revenu, mais aussi à la situation familiale.

La répartition n'est pas homogène d'un département à l'autre. En effet dans l'Ain, le Haut Rhin et la Haute-Savoie les frontaliers masculins affiliés à la sécurité française sont bien moins nombreux surtout aux âges de jeunes actifs.

GRAPHIQUES 4

Pyramides des âges en 2024 des salariés en France et des frontaliers en Suisse affiliés à l'Assurance maladie Française, par sexe et par département.



Source : Urssaf

Les frontaliers en Suisse affiliés à l'assurance maladie française représentent une part non négligeable de la population des salariés dans certains départements. Sur les seuls salariés de moins de 65 ans⁵, en Haute Savoie, un peu moins d'un salarié sur cinq a choisi ce statut. Selon l'INSEE, la forte attractivité de l'économie helvétique attire de plus en plus de travailleurs frontaliers habitant la région Auvergne-Rhône-Alpes. Il évoque dans les raisons de cet attrait un PIB par habitant supérieur à celui de la France, des niveaux de salaires parmi les plus élevés au monde, le caractère majoritairement francophone de l'ouest de la Suisse et un droit du travail relativement souple. Ils représentent une part de plus de 14% dans le Doubs. La frontière commune avec la confédération helvétique et les infrastructures en place facilitent les déplacements quotidiens entre ces deux territoires.

Ces proportions peuvent être encore plus importantes à des niveaux géographiques plus fins, comme les EPCI (Etablissements publics de coopération intercommunale). Dans certains EPCI français qui bordent la frontière de la France avec la Suisse, plus d'une personne sur deux parmi les salariés exerce en Suisse. Cette part dépasse 42% dans la communauté de communes du Genevois et du Val Morteau. Selon les études disponibles (INSEE, OFS), les secteurs d'activité en Suisse sont variés. Genève, par exemple, est un important centre financier, et de nombreux frontaliers peuvent travailler dans des banques, des institutions financières ou des entreprises liées à la finance. Par ailleurs, la Suisse abrite de nombreuses entreprises technologiques et d'ingénierie, attirant des frontaliers dans des secteurs tels que l'informatique, les télécommunications, la biotechnologie et l'ingénierie. En outre, les hôpitaux universitaires suisses attirent des professionnels de la santé, et certains frontaliers peuvent travailler dans des domaines liés à la médecine, à la recherche médicale ou aux soins infirmiers. Les activités de conseil dans divers domaines tels que le conseil en gestion, le conseil financier, le marketing ou les ressources humaines sont aussi nombreuses. Enfin, en raison de sa position centrale en Europe, la Suisse est un hub important pour le commerce international. Certains frontaliers pourraient travailler dans des entreprises impliquées dans l'import-export et le commerce international.

TABLEAU 9

Part des frontaliers en suisse actifs (moins de 65 ans) affiliés à l'Assurance Maladie Française parmi l'ensemble des salariés du régime général par département au quatrième trimestre 2024

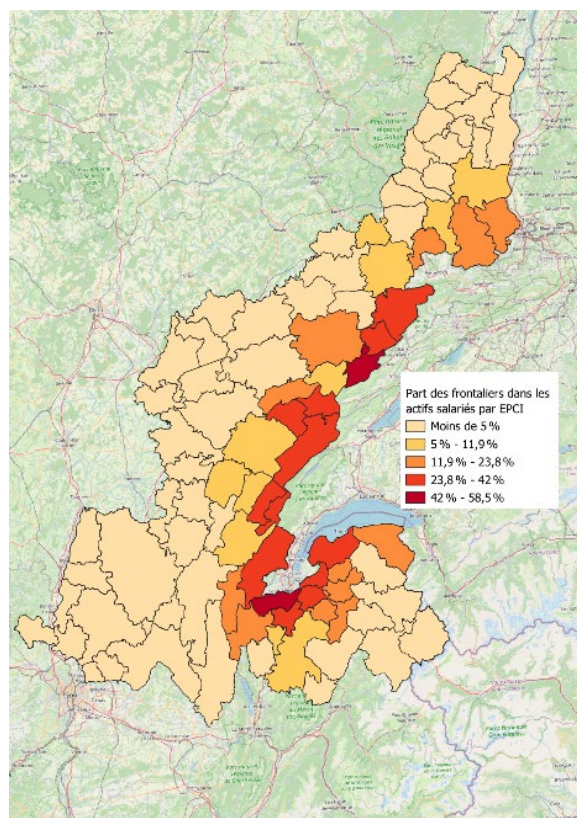
Département	Ensemble des salariés résidant dans les départements indiqués et des frontaliers en suisse affiliés à la sécurité sociale française	Frontaliers en suisse affiliés à la sécurité sociale française	
		Moins de 65 ans	en % des salariés résidant dans un département français
74 - Haute-Savoie	345 899	64 462	18,6%
25 - Doubs	215 982	31 006	14,4%
68 - Haut-Rhin	282 200	20 855	7,4%
01 - Ain	260 743	15 839	6,1%
39 - Jura	97 051	6 515	6,7%
Autres départements	25 302 152	10 417	0,0%

Source : Urssaf, d'après DSN 2024 (salariés du privé et du public avec un contrat fin décembre 2024, répartis selon leur lieu de résidence (adresse du salarié) et base STFS)

⁵ Le dénominateur du ratio proposé ne tient pas compte des indépendants, mais des seuls salariés de moins de 65 ans. La part des indépendants dans l'ensemble de la population des frontaliers est estimée selon l'OFS à 1%.

CARTE 6 :

Part des frontaliers en suisse affiliés à l'assurance maladie Française parmi l'ensemble des salariés du régime général et frontaliers par EPCI au quatrième trimestre 2024



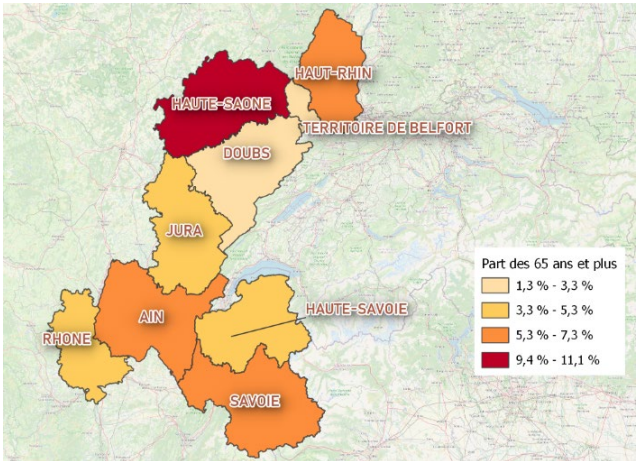
Source : Urssaf

Les frontaliers en Suisse immatriculés à l'Assurance maladie française les plus âgés sont les plus éloignés de la frontière

Les départements les plus éloignés de la frontière sont ceux avec la part des 65 ans et plus la plus élevée. C'est le cas de la Haute-Saône où la part des 65 ans et plus dépasse 9 %, alors qu'elle s'élève à moins de 3 % dans un département proche de la frontière, comme le Doubs qui concentre plus d'actifs.

CARTE 7

Part des 65 ans et plus parmi les frontaliers en Suisse affiliés à l'assurance maladie française dans les départements



Source : Urssaf

Les profils des frontaliers actifs affiliés à l'Assurance Maladie française diffèrent de ceux des salariés résidant dans les départements concernés

La population des travailleurs frontaliers suisses affiliés à l'Assurance Maladie française est majoritairement masculine (59 % d'hommes fin 2024). Cette part dépasse 60 % dans le Haut-Rhin, le Doubs et le Jura. De manière globale, l'âge moyen des hommes (43,1 ans) est très proche de celui des femmes (42,6 ans). La part des plus de 65 ans augmente avec l'éloignement de la frontière (par exemple en Drôme et en Ardèche), les retraités n'ayant plus besoin de rejoindre leur lieu de travail en Suisse. La part des 30-39 ans domine dans les départements proches de la frontière.

TABLEAU 10

Répartition des frontaliers en Suisse affiliés à l'assurance maladie française de moins de 65 ans par sexe et par département et âge moyen

Département	Ensemble	evolution annuelle	dont hommes		dont femmes		part des hommes	âge moyen homme	âge moyen femme
	Niveau	%	Niveau	%	Niveau	%	%		
74 - Haute-Savoie	64 462	-2,7%	36 012	40,9%	28 450	46,6%	56%	43,6	42,6
25 - Doubs	31 006	-1,1%	19 002	21,6%	12 004	19,7%	61%	41,0	40,6
68 - Haut-Rhin	20 855	-3,9%	13 207	15,0%	7 648	12,5%	63%	45,8	46,2
01 - Ain	15 839	-3,2%	9 168	10,4%	6 671	10,9%	58%	43,5	42,9
39 - Jura	6 515	-2,2%	4 000	4,5%	2 515	4,1%	61%	42,1	42,4
Autres départements	10 417	2,6%	6 712	7,6%	3 705	6,1%	64%	40,7	40,7
total	149 094	-2,2%	88 101	100%	60 993	100%	59%	43,1	42,6

Source : Urssaf

TABLEAU 11

Répartition par sexe et par département, et âge moyen des salariés du régime général de moins de 65 ans

Département	Ensemble	dont hommes		dont femmes		Part des hommes	Âge moyen	
	Niveau	Niveau	%	Niveau	%	%	H	F
74 - Haute-Savoie	276 466	137 009	1%	139 457	1%	49,6%	39,7	40,8
25 - Doubs	180 803	88 807	1%	91 996	1%	49,1%	40,0	40,7
68 - Haut-Rhin	255 559	126 603	1%	128 956	1%	49,5%	40,6	41,2
01 - Ain	240 840	121 776	1%	119 064	1%	50,6%	40,7	41,4
39 - Jura	88 185	43 969	0%	44 216	0%	49,9%	41,1	42,1
Autres départements	24 730 757	12 581 911	96%	12 148 846	96%	50,9%	40,4	40,9
Ensemble des départements	25 772 610	13 100 075	100%	12 672 535	100%	50,8%	40,4	40,9

Source : Urssaf

La comparaison de cette population avec les salariés du régime général exerçant dans le secteur privé ou public renforce le constat d'une population plus masculine et plus âgée.

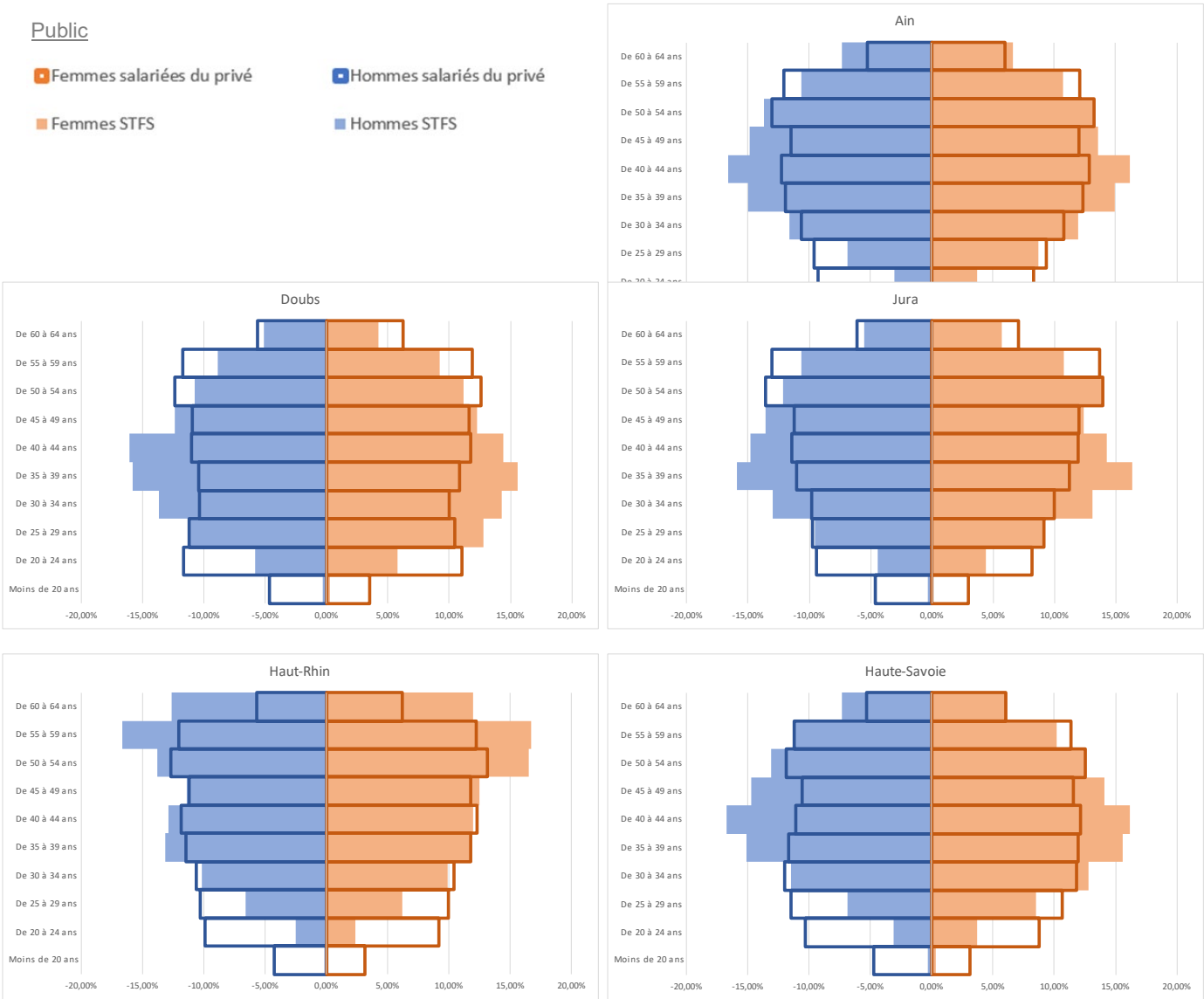
Si les pyramides des âges des salariés du privé ou du public restent similaires entre les départements, avec des proportions très proches dans chaque classe d'âge, la pyramide des âges des frontaliers en Suisse de moins de 65 ans résidant dans le Haut-Rhin se caractérise par une nette surreprésentation des frontaliers âgés. Il est le seul département dans ce cas, parmi ceux les plus concernés par cette population (*Graphiques 5*).

De manière générale, dans chacun des départements, la part des moins de 25 ans est moins importante dans la population des frontaliers affiliés à l'Assurance Maladie Française. Ce constat doit être pris avec précaution. En effet, l'affiliation à l'assurance maladie française dépend de la situation du frontalier : par exemple, un jeune seul avec un revenu élevé pourrait être incité à cotiser en suisse, compte tenu du tarif forfaitaire demandé.

Les graphiques suivants comparent pour chaque département fortement concerné par les frontaliers en Suisse les âges des salariés du secteur privé et du secteur public à ceux des frontaliers en Suisse affiliés à l'assurance maladie française de moins de 65 ans.

GRAPHIQUES 5

Pyramides des âges des salariés en France et des frontaliers en Suisse affiliés à l'Assurance maladie Française, par sexe et par département de résidence



Source : DSN 2024 (salariés du privé et du public hors agriculture avec un contrat fin décembre 2024, répartis selon leur lieu de résidence) et base STFS

Le niveau de revenu qui sert de base au calcul des cotisations diffère selon le département, le sexe et l'âge

Pour calculer les cotisations, l'Urssaf s'appuie sur un revenu fiscal de référence individualisé (RFRI) composé de deux éléments : les salaires et pensions, d'une part, et les autres revenus (revenus immobiliers, capitaux mobiliers, revenus fonciers net, dividendes, rentes viagères, plus-value mobilières ou immobilières...) d'autre part.

En 2024, 150 200 frontaliers suisses affiliés à l'Assurance Maladie Française⁶ ont déclaré un RFRI au titre de l'année 2023 de 8,8 milliards d'euros, soit 8,7 milliards pour les salaires et pensions, et 0,132 milliard pour les autres revenus. 9 300 d'entre eux ont plus de 65 ans et leur RFRI est de 387 millions d'euros. Les autres, supposés en activité, sont ceux qui ont une activité salariée ou indépendante en Suisse : ils sont 140 900 et ont déclaré 8,8 milliards d'euros de RFRI. Au moment de la rédaction du présent recueil tous les frontaliers « administrativement actifs » n'ont pas produit leur déclaration et font l'objet d'une taxation d'office pour le calcul de la cotisation maladie qu'il leur appartient de verser (environ 5% d'entre eux). Ces taxations d'office sont exclues des assiettes prises en compte dans les différents tableaux.

Les moins de 65 ans représentent 94 % des cotisants et 96 % de l'assiette. Ces proportions sont très proches par département, sauf en Saône et Loire, où les moins de 65 ans représentent 24% de la population et 33% de l'assiette.

Tableau 12

RFRI (assiette) des frontaliers en Suisse de plus ou moins 65 ans immatriculés à l'assurance maladie Française selon le département

Département	Nombre total de déclarants	Montant total du RFRI 2023 (millions d'euros)	Nombre de déclarants de moins de 65 ans	Montant du RFRI 2023 des moins de 65 ans (millions d'euros)	Nombre de déclarants de plus de 65 ans	Montant du RFRI 2023 des plus de 65 ans (millions d'euros)	Part des moins de 65 ans	Part des moins de 65 ans dans l'assiette
01-Ain	15 887	1 030	14 895	983	992	47	94%	95%
25-Doubs	29 745	1 602	29 292	1 585	453	18	98%	99%
39-Jura	6 475	339	6 188	329	287	10	96%	97%
68-Haut-Rhin	21 711	1 135	20 056	1 063	1 655	72	92%	94%
69-Rhône	410	25	384	23	26	1	94%	95%
70-Haute-Saône	718	30	632	28	86	3	88%	92%
71-Saône-et-Loire	716	25	171	8	545	16	24%	33%
73-Savoie	902	56	849	54	53	3	94%	96%
74-Haute-Savoie	64 281	4 110	60 981	3 957	3 300	153	95%	96%
90-Territoire de Belfort	3 998	192	3 883	188	115	4	97%	98%
autres départements	5 362	269	3 597	208	1 765	60	67%	78%
Total	150 205	8 813	140 928	8 426	9 277	387	94%	96%

Source : Urssaf

Si le RFRI moyen est 58 675 €, celui des 65 ans et plus se situe à 41 746 euros : ce montant représente sans doute des pensions de retraite, mais aussi des retraites liquidées sous forme de capital.

Le RFRI moyen des moins de 65 ans (supposés encore salariés) est de 59 790 euros. Les niveaux les plus importants se situent près de la frontière, et notamment dans les départements les plus proches des lieux de travail suisses, comme la Haute Savoie, avec des facilités d'accès à Genève. Selon l'INSEE, la ville de Genève concentre une forte part de frontaliers en Suisse, dans des secteurs à forte rémunération, notamment dans les banques et le médical.

Le RFRI moyen des hommes de moins de 65 ans s'élève à 64 431 euros en 2023, supérieur de 21,3 % à celui des femmes. Cet écart est légèrement inférieur à celui constaté pour la population des salariés du secteur privé en 2024, qui est de 21,5 % avant correction des écarts liés au temps de travail (Recueil statistique Femmes / Hommes - mars 2025).

⁶ Il s'agit des frontaliers ayant effectivement produit une déclaration. Ce nombre diffère donc des 161 000 inscrits fin 2023.

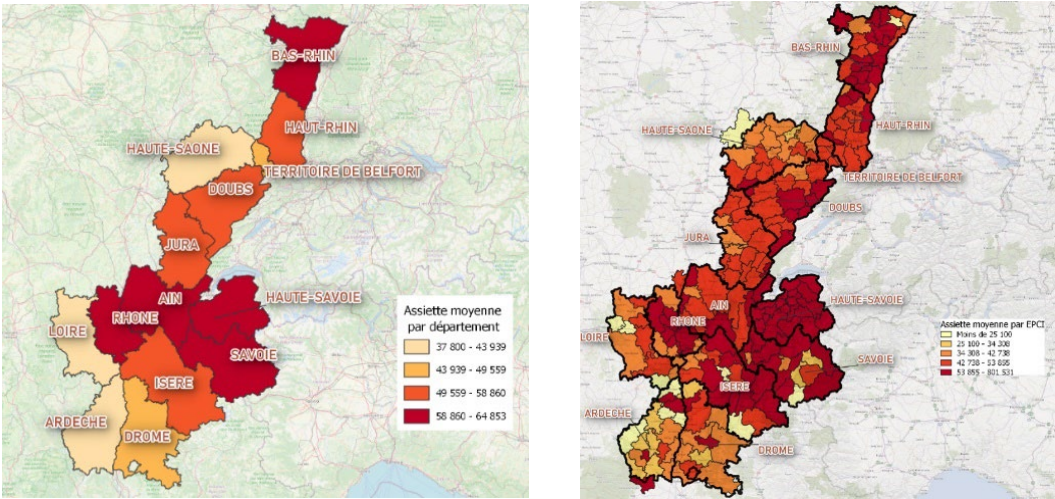
Tableau 13

RFRI moyen des frontaliers en Suisse immatriculés à l'assurance maladie française des hommes et de femmes par tranche d'âge en 2023

tranche âge	Ensemble		Hommes		Femmes	
	RFRI moyen 2023	Evolution annuelle	RFRI moyen 2023	Evolution annuelle	RFRI moyen 2023	Evolution annuelle
Moins de 20	12 891	-9,7%	12 347	-14,2%	13 768	-2,2%
20-24	29 624	-1,9%	31 498	-1,6%	26 941	-2,7%
25-29	42 031	3,7%	44 189	4,7%	39 327	2,6%
30-34	49 949	4,5%	52 677	4,4%	46 297	4,9%
35-39	56 381	3,8%	60 038	4,3%	51 146	3,3%
40-44	62 943	4,7%	67 107	4,4%	56 649	5,1%
45-49	68 136	6,0%	73 199	5,6%	60 738	6,8%
50-54	68 373	8,3%	74 705	9,0%	59 401	7,8%
55-59	67 213	8,5%	73 176	8,2%	58 296	9,7%
60-64	64 445	9,0%	70 668	9,2%	54 629	8,0%
65-69	47 424	13,0%	54 340	9,4%	39 279	14,8%
70 et plus	38 344	4,9%	42 960	3,1%	34 336	7,3%
Moins de 65 ans	59 790	7,8%	64 431	8,1%	53 121	7,5%
65 ans et plus	41 746	7,9%	47 635	5,9%	36 014	9,7%
Total général	58 675	7,5%	63 554	7,7%	51 836	7,2%

Source : Urssaf

CARTES 8 et 9 : assiette moyenne des frontaliers en Suisse affiliés à l'assurance maladie française par département et par EPCI



Source : Urssaf

TABLEAU 14

RFRI 2023 moyen des frontaliers en Suisse affiliés à l'assurance maladie française selon la tranche d'âge et le sexe par département

Département	moins de 65 ans						65 ans et plus					
	Ensemble	Evolution annuelle	hommes	Evolution annuelle	femmes	Evolution annuelle	Ensemble	Evolution annuelle	hommes	Evolution annuelle	femmes	Evolution annuelle
01-Ain	66 024	7%	70 956	7%	59 311	6%	47 268	1%	55 794	-3%	39 435	7%
74-Haute-Savoie	64 882	7%	70 387	8%	57 885	7%	46 438	9%	53 005	7%	40 120	9%
73-Savoie	63 338	9%	69 451	11%	53 578	6%	47 381	10%	54 058	20%	41 419	2%
69-Rhône	60 835	1%	62 621	-1%	56 386	6%	47 686	9%	60 279	3%	30 514	27%
25-Doubs	54 095	9%	58 701	9%	46 874	9%	38 849	20%	44 024	20%	32 754	18%
39-Jura	53 184	9%	57 260	10%	46 790	9%	34 825	19%	39 762	23%	29 642	14%
68-Haut-Rhin	53 021	8%	57 252	9%	45 771	8%	43 556	11%	50 217	9%	36 573	11%
90-Territoire de Belfort	48 342	10%	52 670	9%	41 119	12%	38 122	22%	41 378	13%	36 248	30%
71-Saône-et-Loire	47 551	4%	52 427	13%	39 192	-12%	30 139	-10%	33 479	-22%	27 202	6%
70-Haute-Saône	43 898	10%	46 061	6%	38 979	19%	29 422	14%	33 417	15%	27 171	15%
autres départements	57 897	17%	63 104	19%	48 913	16%	34 208	7%	37 652	7%	30 815	8%
Total	59 790	8%	64 431	8%	53 121	7%	41 746	8%	47 635	6%	36 014	10%

* basée sur les revenus fiscaux déclarés au titre de l'année 2022, hors taxations d'office

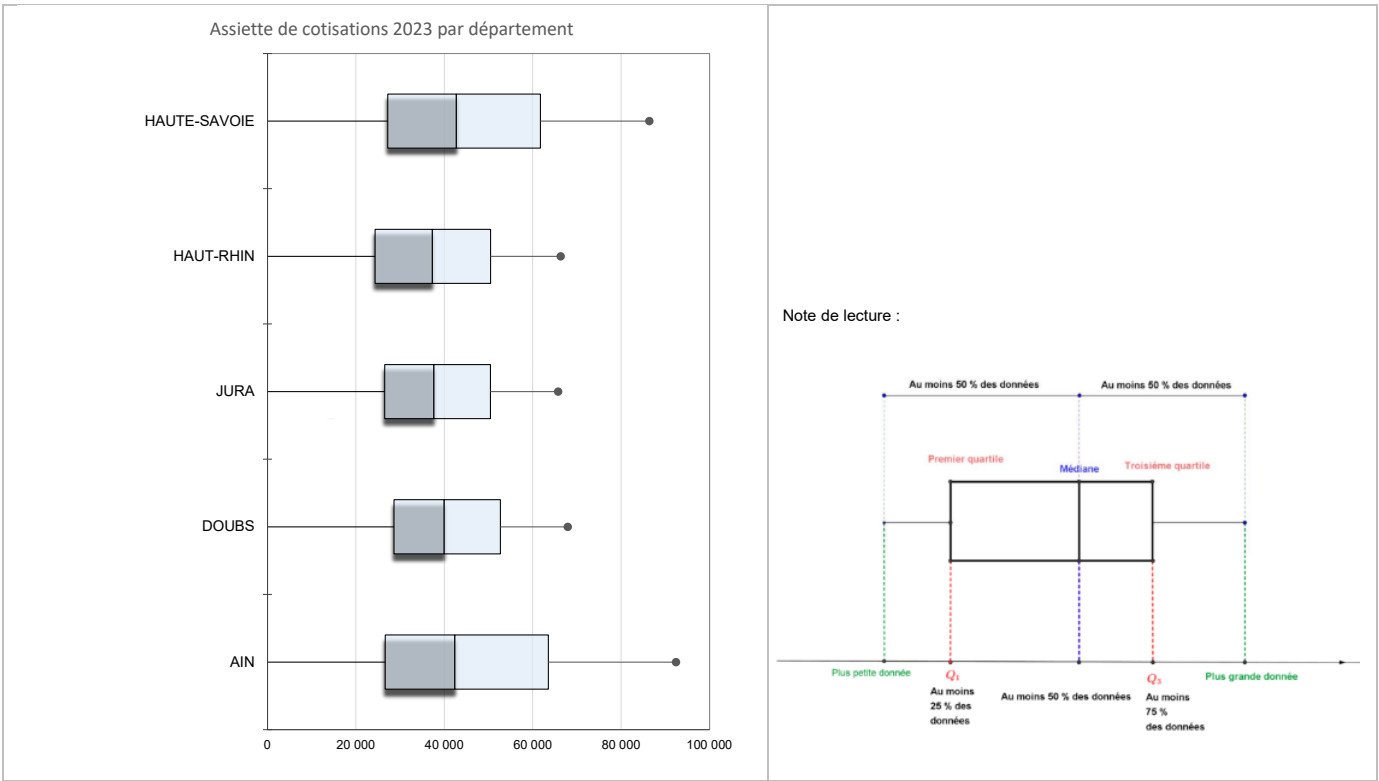
Source : Urssaf

L'assiette moyenne de cotisations des frontaliers de moins de 65 ans n'est pas très différente entre les départements accueillant le plus de frontaliers en Suisse affiliés à l'assurance maladie française.

Deux départements, l'Ain et la Haute Savoie, ont cependant des moyennes plus élevées, et des dispersions plus importantes, que traduisent la largeur des boîtes à moustache. Cette différence tient probablement en partie aux secteurs d'activité d'accueil des frontaliers de ces départements, à plus forte rémunération, comme la banque, ou des activités scientifiques ou technique spécialisées.

GRAPHIQUE 6

Dispersion de l'assiette de cotisations moyenne des frontaliers en Suisse de moins de 65 ans par département



Source : Urssaf