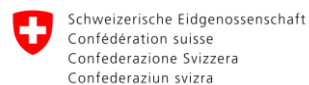




# Stratégie transfrontalière du pôle Mont d'Or – Dent de Vaulion (PTMDV)

Marius BASTY  
Louise JOLY  
Théa LAUGA CAMI



**Présentation du plan d'action et  
de la stratégie de structuration**

**18.06.2026 – Salle des fêtes de Jougue**



0. Message de bienvenue et mise en contexte par les mandants (partie officielle)

**Mandants :**  
ADAEV et CCLMHD



1. Introduction : diagnostic du territoire et enjeux du projet



2. Les résultats clés : du diagnostic partagé au plan d'action

**Mandataire :**  
TTK



3. Retours d'expérience d'autres territoires transfrontaliers



4. Échanges avec la salle

**Avec vous**



5. Les prochaines étapes : planning intentionnel pour la formalisation du PTIC

**Mandataires**



## 0. Message de bienvenue et mise en contexte par les mandants (partie officielle)

**Mandants :**  
ADAEV et CCLMHD



1. Introduction : diagnostic du territoire et enjeux du projet



2. Les résultats clés : du diagnostic partagé au plan d'action

**Mandataire :**  
TTK



3. Retours d'expérience d'autres territoires transfrontaliers



4. Échanges avec la salle

**Avec vous**



5. Les prochaines étapes : planning intentionnel pour la formalisation du PTIC

**Mandataires**



**Gérard DÈQUE**, Président de la Communauté de Communes Lacs et Montagnes du Haut-Doubs

**Sylvain BOBILLIER-MONNOT**, Vice-Président de la Communauté de Communes Lacs et Montagnes du Haut-Doubs en charge de l'aménagement, de l'attractivité et des mobilités du territoire



**Laurent REYMONDIN**, Directeur de l'Association pour le Développement des Activités Économiques de la Vallée de Joux



interreg  
France - Suisse



Cofinancé par  
l'Union Européenne



Schweizerische Eidgenossenschaft  
Confédération suisse  
Confederazione Svizzera  
Confederaziun svizra



## Plan Territorial Intégré de Coopération (PTIC) France - Suisse

### 3

#### Objectifs de la mission :

- Élaboration d'un diagnostic territorial transfrontalier partagé par l'ensemble des parties prenantes ;
- Formalisation d'un plan d'actions mettant en œuvre la stratégie et établissant une liste de projets prévus ;
- Montage de dossier(s) INTERREG.



## CC des Lacs et Montagnes du Haut-Doubs



- **32 communes membres**
- Siège : Les Hôpitaux-Vieux
- Communes les plus peuplées (> 1000 hab) : Jougne, Les Fourgs, Métabief, Labergement-Sainte-Marie, Mouthe, Malbuisson et Montperreux
- **Environ 16 500 habitants et une superficie de 420 km<sup>2</sup>**
- **Alt. min – max : 841m (Oye-et-Pallet) – 1463m (Mont d'Or)**

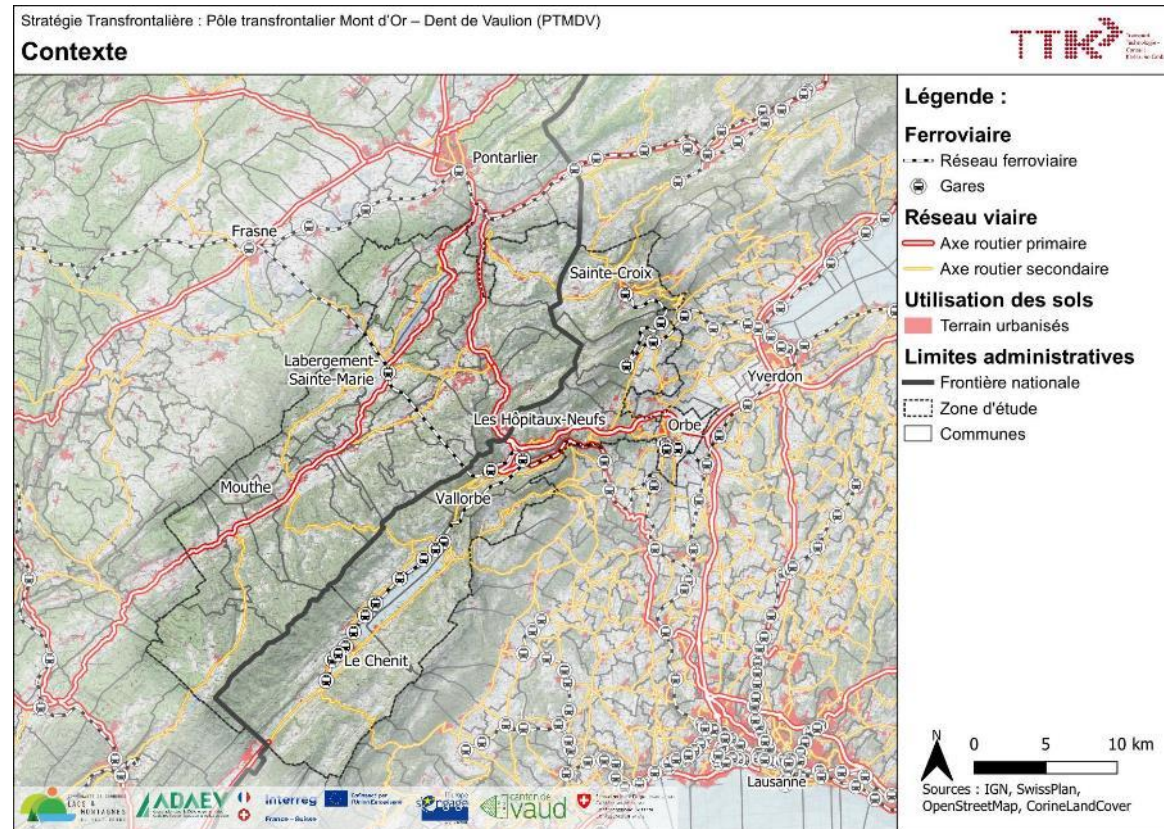
## Nord Vaudois



- **73 communes**
- **96 500 habitants et une superficie de 703 km<sup>2</sup>**
- **Alt. min – max : 368m (Nyon) – 1679m (Mont Tendre)**

## Vallée de Joux

- **3 communes (fusion prévue au 01.01.2027)**
- Le Chenit
- Le Lieu
- L'Abbaye
- **Environ 7 200 habitants et une superficie de 163 km<sup>2</sup>**
- **Alt. min – max : 1 004m (Lac de Joux) - 1679m (Mont Tendre)**





0. Message de bienvenue et mise en contexte par les mandants (partie officielle)

**Mandants :**  
ADAEV et CCLMHD



**1. Introduction : diagnostic du territoire et enjeux du projet**

**Mandataire :**  
**TTK**



2. Les résultats clés : du diagnostic partagé au plan d'action



3. Retours d'expérience d'autres territoires transfrontaliers



4. Échanges avec la salle

**Avec vous**



5. Les prochaines étapes : planning intentionnel pour la formalisation du PTIC

**Mandataires**



**90%** des trajets domicile-travail réalisés en voiture  
1 plate-forme de covoiturage



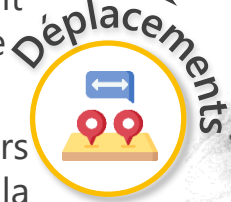
**7** lignes

**17** gares

D'importants écarts d'offre et de fréquentation entre les gares

**45%**

des actifs FR du territoire d'étude ont un emploi en Suisse



Des flux transfrontaliers majoritairement destinés vers la Vallée de Joux et les agglomérations de Lausanne et Yverdon-les-Bains



Intermodalité non optimisée avec le fer en provenance de France

**18** lignes de bus/car



Des territoires en planification des mobilités actives

Un potentiel pour les déplacements de proximité

Territoire multipolaire mais fortement contrasté pour l'emploi



**73%** des emplois du secteur en terres vaudoises



L'analyse de la documentation (diagnostic) permet aujourd'hui de poser les hypothèses de travail suivantes :



Structurer une offre régulière et transfrontalière de transports publics pour soutenir les dynamiques socio-économiques du secteur



Développer les solutions de mobilité intermodales et complémentaires dans un secteur contraint



Équilibrer la répartition des pôles générateurs de déplacement en tenant compte du dynamisme démographique du pôle transfrontalier Mont d'Or – Dent de Vaulion



Valoriser et préserver le patrimoine naturel de la région.

➤ **Ces hypothèses de travail ont servi de lignes directrices pour la construction du plan d'action**



0. Message de bienvenue et mise en contexte par les mandants (partie officielle)

**Mandants :**  
ADAEV et PNR Hautes Joux



1. Introduction : objectifs et enjeux du projet



**2. Les résultats clés : du diagnostic partagé au plan d'action**

**Mandataire :**  
**TTK**



3. Retours d'expérience d'autres territoires transfrontaliers



4. Échanges avec la salle

**Avec vous**



5. Les prochaines étapes : planning intentionnel pour la formalisation du PTIC

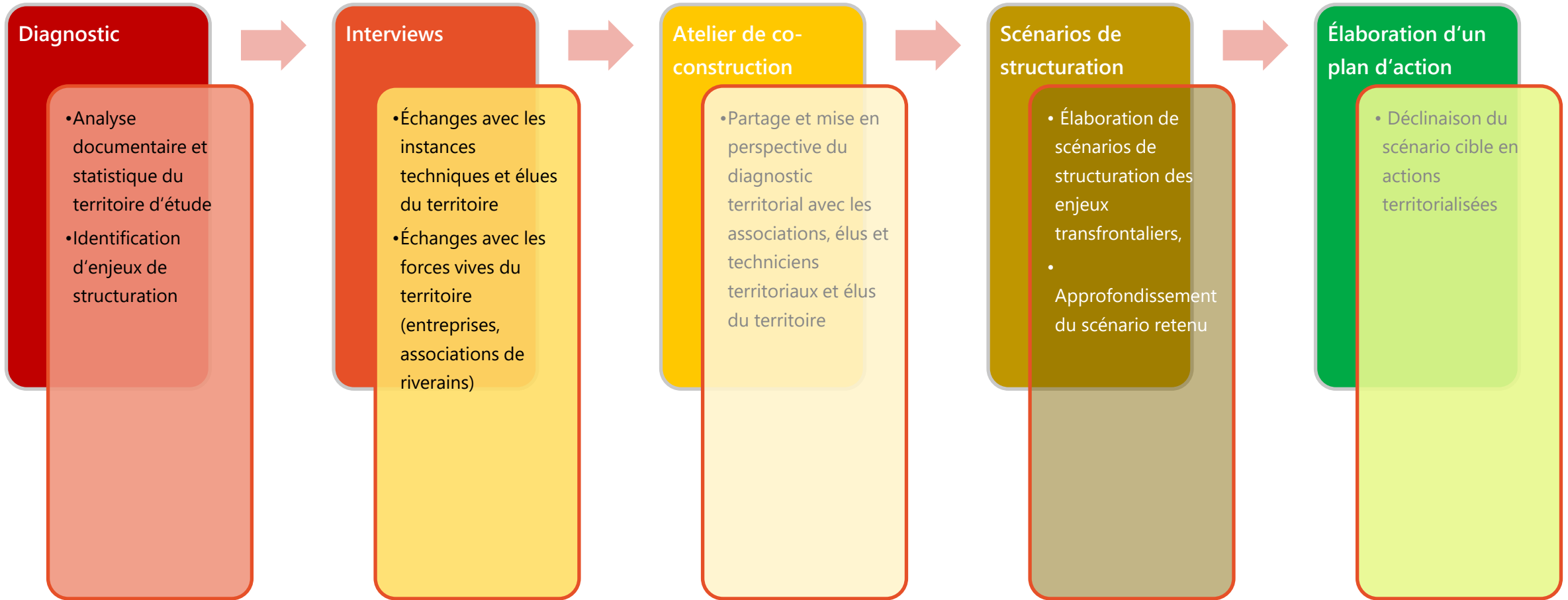
**Mandataires**



## 2. Les résultats : du diagnostic partagé au plan d'action



### Méthodologie et étapes de travail





**Afin de développer une stratégie partagée et dynamique de structuration des enjeux des mobilités à l'échelle du territoire d'étude, la démarche d'élaboration a impliqué les forces vives du territoire dans le développement du schéma en discussion. Un atelier de co-construction s'est ainsi tenu en février 2026, visant à :**

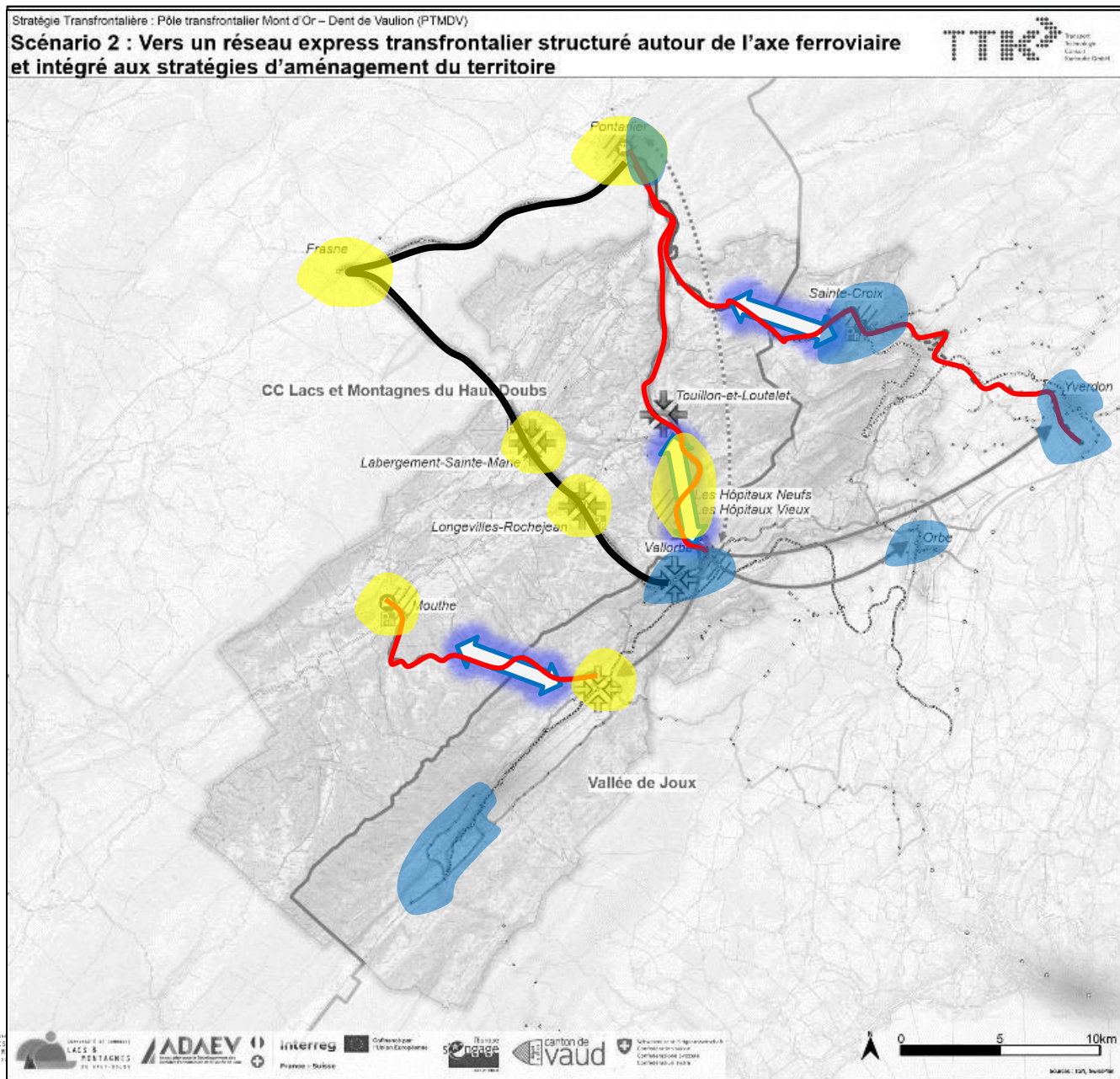
- ❖ Favoriser l'intelligence collective autour d'un enjeu complexe (ex. : tourisme et mobilité durable, vulnérabilité climatique, coopération transfrontalière).
- ❖ Générer des idées concrètes, partagées, et soutenables.
- ❖ Impliquer largement les participants (acteurs locaux, socio-pros, partenaires suisses et français)

**Cette concertation a permis d'identifier les coopérations et les orientations envisageables à mener, qu'elles soient les plus évidentes sur le court terme (quick wins), ou les plus stratégiques sur un temps plus long (avec des investissements plus conséquents).**



## ❖ Une vision ambitieuse du développement des offres alternatives à la voiture sur le territoire

- ❖ Fluidifier les déplacements transfrontaliers quotidiens
- ❖ Rendre les alternatives à la route plus attractives et crédibles
- ❖ Travailler sur la complémentarité des pôles et services de part et d'autre de la frontière





Les différentes étapes de travail ont permis d'identifier 4 grandes lignes directrices autour desquelles articuler la stratégie de structuration des dynamiques pendulaires et économiques du secteur :

 ↳ Équilibre de la **répartition des pôles générateurs** de déplacement

 ↳ Structuration d'une **offre régulière et transfrontalière** de transports publics

 ↳ Développement de **solutions de mobilité intermodales**

 ↳ **Accompagnement et maîtrise** du développement territorial

↳ Ces lignes directrices sous-tendent le plan d'actions transversal qui répondra à une volonté de dynamisation et de mise en cohérence du Pôle Transfrontalier Mont d'Or – Dent de Vaulion. La vision défendue par le projet peut se résumer comme suit :

« Repenser le territoire transfrontalier comme **un espace vivant et dynamique** en s'appuyant sur la structuration complémentaire des fonctions d'habitat, d'emploi et de bouquet de services et la mise en place d'un maillage de mobilité accessible et cohérent entre les sites stratégiques composant le périmètre. »





**Il est précisé que l'ensemble des mesures présentées dans le plan d'action ci-après sont les résultats des réflexions menées dans le cadre du PTIC PTMDV qui est au stade *émergence*. Ainsi :**

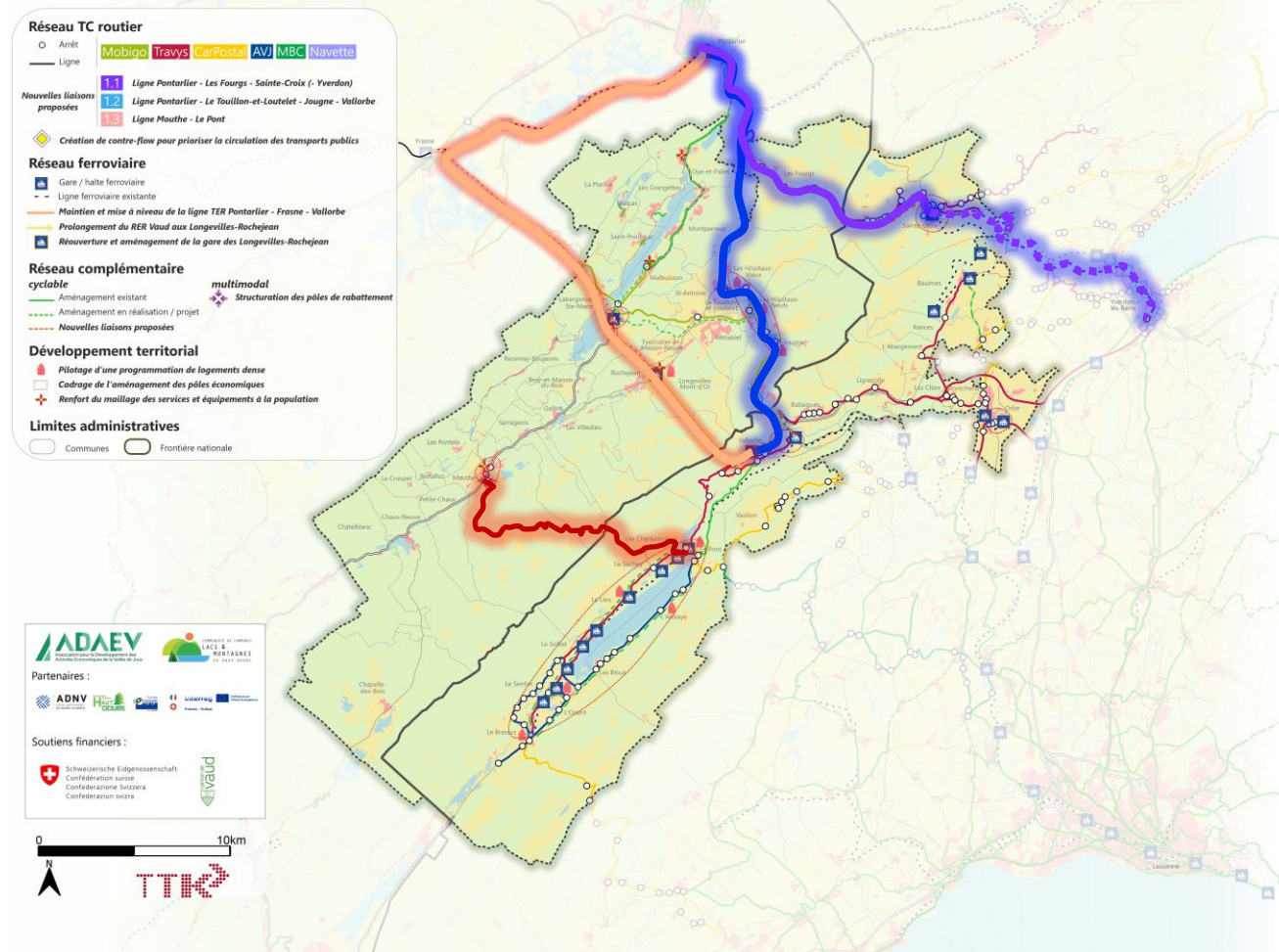
- Les mesures et actions présentées ne sont pas des projets concrétisés prêts à être mis en service,
- Il s'agit de réflexions poussées dans le cadre d'une stratégie territoriale transfrontalière dont la concrétisation dépend de la collaboration des différentes entités partenaires aux échelles locale et régionale.



## Une stratégie d'ensemble basée sur :

- ❖ Une gouvernance transfrontalière
- ❖ Une volonté de construire une armature de desserte en transports collectifs
- ❖ La valorisation des dynamiques territoriales et touristiques à l'œuvre

## Stratégie transfrontalière Mont d'Or - Dent de Vaulion



## Réseau TC routier

- Arrêt
  - Ligne
- Mobigo Travys CarPostal AVJ MBC Navette

- Nouvelles liaisons proposées
- 11 Ligne Pontarlier - Les Fourgs - Sainte-Croix (- Yverdon)
  - 12 Ligne Pontarlier - Le Touillon-et-Loutelet - Jougne - Vallorbe
  - 13 Ligne Mouthe - Le Pont

- ◆ Création de contre-flow pour prioriser la circulation des transports publics

## Réseau ferroviaire

- Gare / halte ferroviaire
- - Ligne ferroviaire existante
- Maintien et mise à niveau de la ligne TER Pontarlier - Frasne - Vallorbe
- Prolongement du RER Vaud aux Longevilles-Rochejean
- Réouverture et aménagement de la gare des Longevilles-Rochejean

## Réseau complémentaire cyclable

- Aménagement existant
  - - Aménagement en réalisation / projet
  - - - Nouvelles liaisons proposées
- multimodal  
◆ Structuration des pôles de rabattement

## Développement territorial

- Pilotage d'une programmation de logements dense
- Cadrage de l'aménagement des pôles économiques
- ✦ Renfort du maillage des services et équipements à la population

## Limites administratives

- Communes
- Frontière nationale

**ADAEV**  
Association pour le Développement des Activités Economiques de la Vallée de l'Arve

Partenaires :

Soutiens financiers :

Schweizerische Eidgenossenschaft  
Confédération suisse  
Confederazione Svizzera  
Confederaziun svizra

LE DÉPARTEMENT DE LA HAUTE SAOÛNE  
LES MONTAGNES DE HAUTE SAOÛNE

0 10km

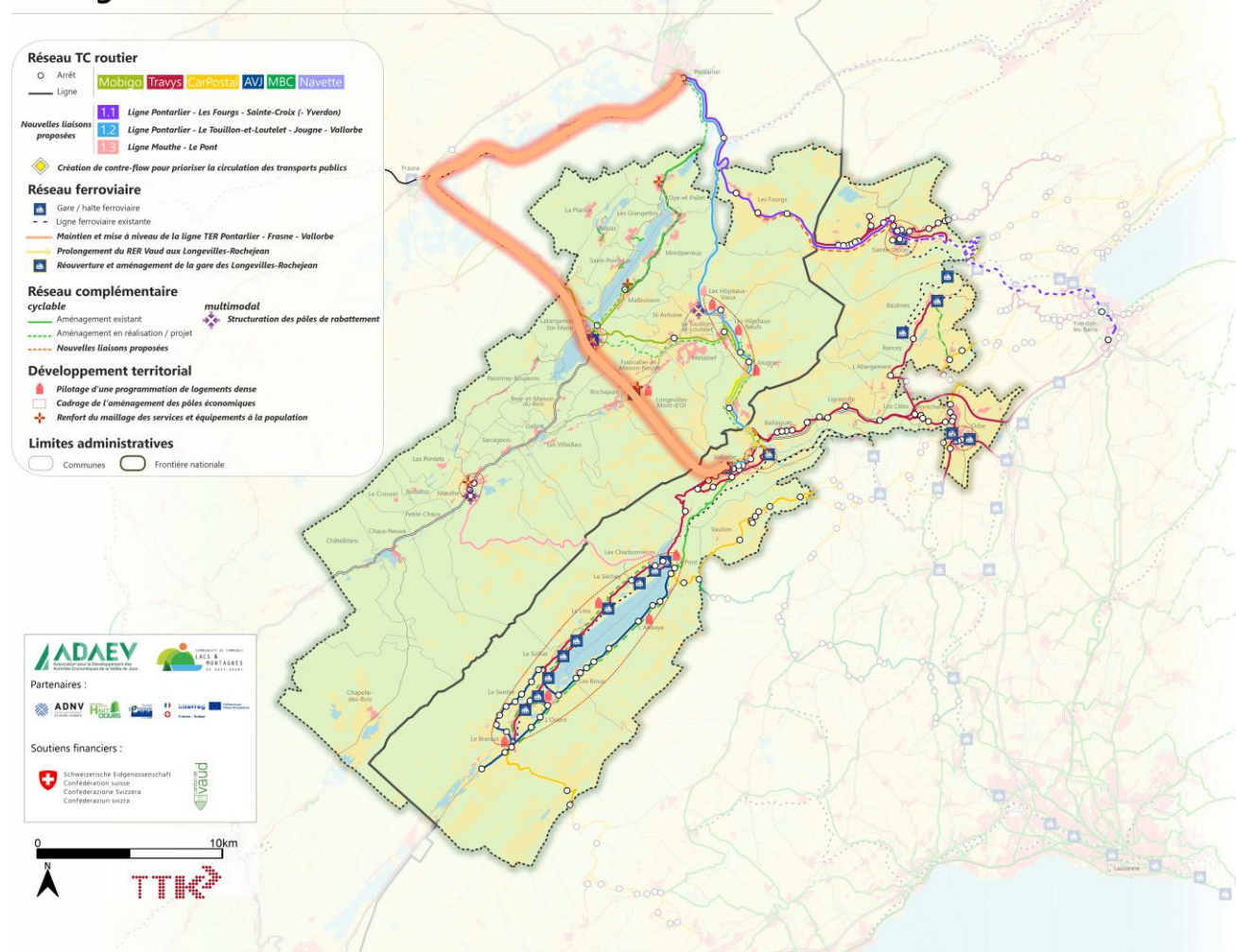




## Réflexions relatives à l'amélioration de l'offre ferroviaire Pontarlier – Frasnne - Vallorbe

- ❖ Augmentation du nombre de liaisons ferrées transfrontalières
- ❖ Offre connectée aux réseaux en correspondance :
  - ❖ RER Vaud en gare de Vallorbe
  - ❖ Bus Travys à Vallorbe (connexions vers la Vallée de Joux & le Nord Vaudois)
  - ❖ TGV vers Paris et Dijon et TER Mobigo en gare de Frasnne
- ❖ Un horaire adapté pour servir la desserte scolaire vers Pontarlier avant 8h depuis Labergement-Sainte-Marie
- ❖ Un travail sur le maillage avec le réseau vaudois

## Stratégie transfrontalière Mont d'Or - Dent de Vaulion

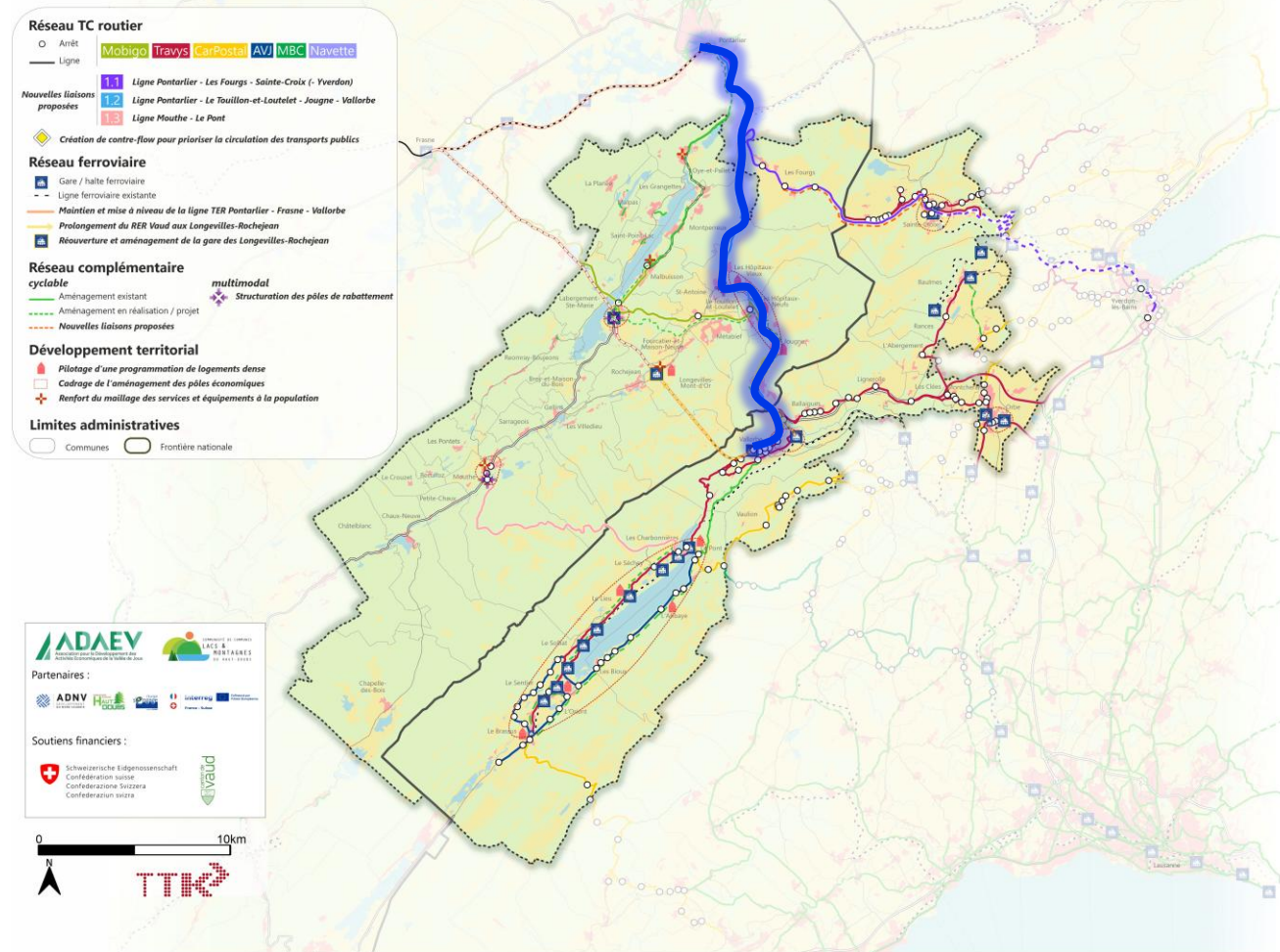




## Réflexion relative à une ligne routière transfrontalière Pontarlier – Les Hôpitaux Vieux/Neufs – Jougue - Vallorbe

- ❖ Offre complémentaire à la ligne ferroviaire
  - ❖ 1 bus/heure
- ❖ Offre desservant les centralités intermédiaires au plus près
- ❖ Offre connectée aux lignes ferroviaires et aux réseaux en correspondance :
  - ❖ TER Mobigo en gare de Pontarlier,
  - ❖ RER Vaud en gare de Vallorbe
  - ❖ Bus Travys à Vallorbe (connexions vers la Vallée de Joux & le Nord Vaudois)

## Stratégie transfrontalière Mont d'Or - Dent de Vaulion



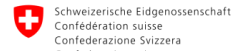
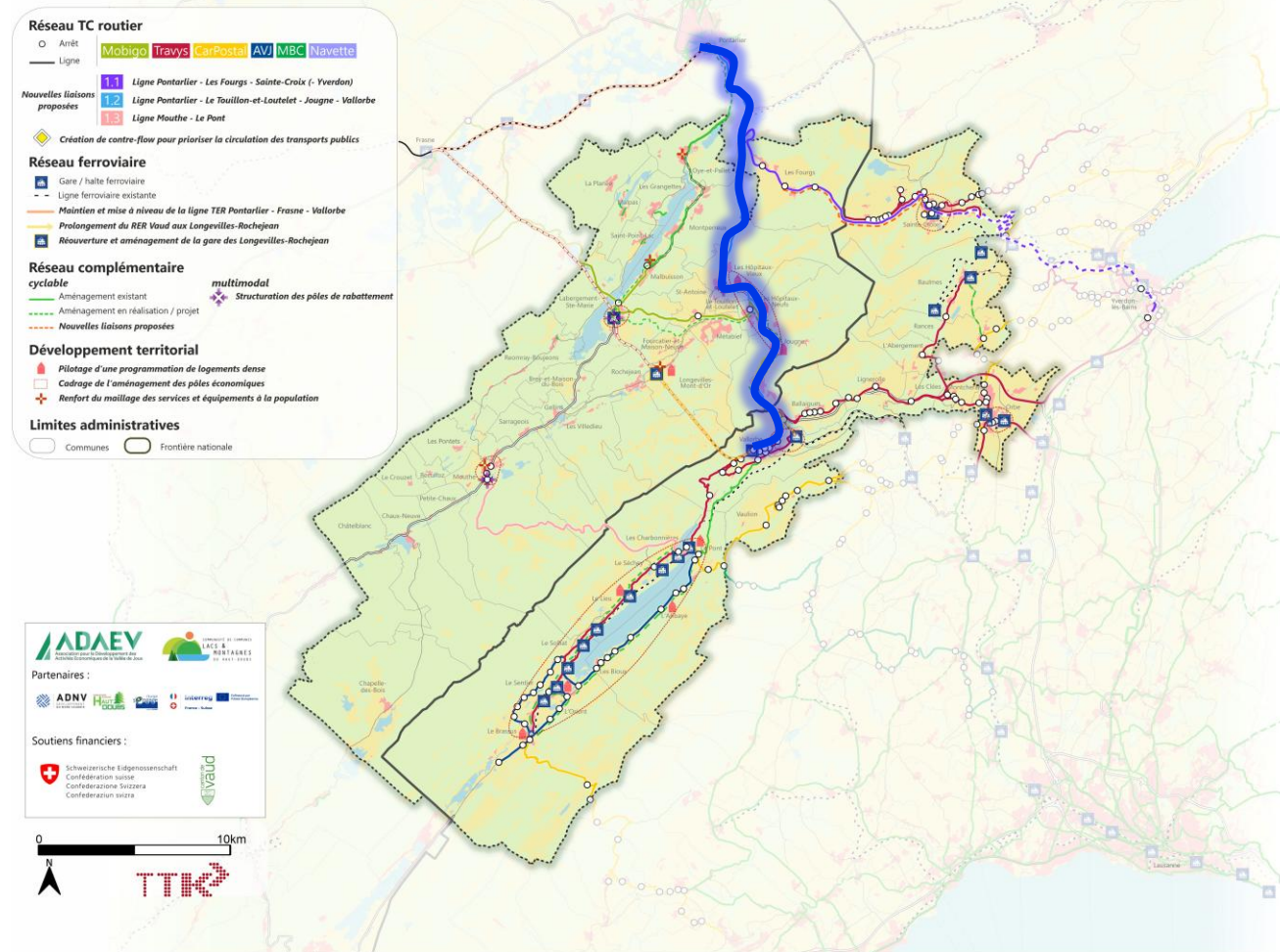


## Réflexion relative à une ligne routière transfrontalière Pontarlier – Les Hôpitaux Vieux/Neufs – Jougne - Vallorbe

Un itinéraire actuellement victime des forts ralentissements sur la RN 57 et la RC 251 nécessitant des solutions innovantes pour fiabiliser le temps de parcours

Sans moyens d'accélération, un temps de trajet pouvant atteindre 1h10

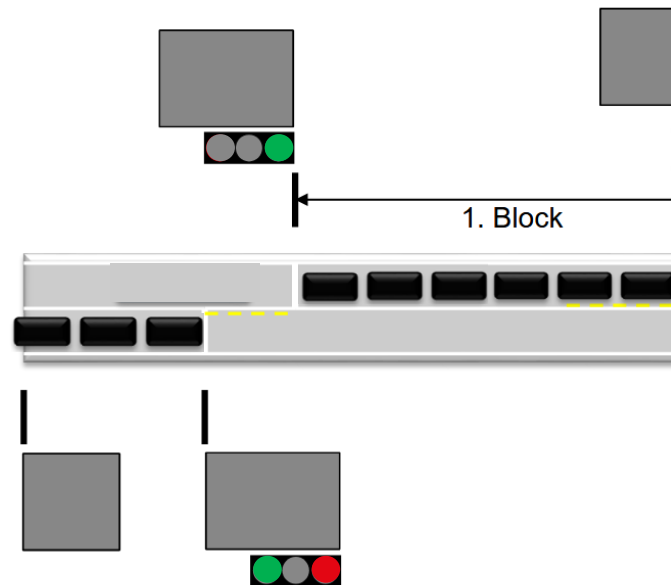
## Stratégie transfrontalière Mont d'Or - Dent de Vaulion





Proposition d'explorer le concept de contreflow, fonctionnant dans les Cantons d'Argovie ou de Lucerne et à l'étude sur l'agglomération nantaise, consistant à implanter sur une route bidirectionnelle à deux voies de circulation, un système dynamique de capteurs et de feux permet d'arrêter la circulation dans les deux sens pour permettre au bus de dépasser la remontée de file.

Le concept est particulièrement adapté aux voiries avec trafics pendulaires et peu ou pas interrompues par des voies entrantes sur les sections concernées.

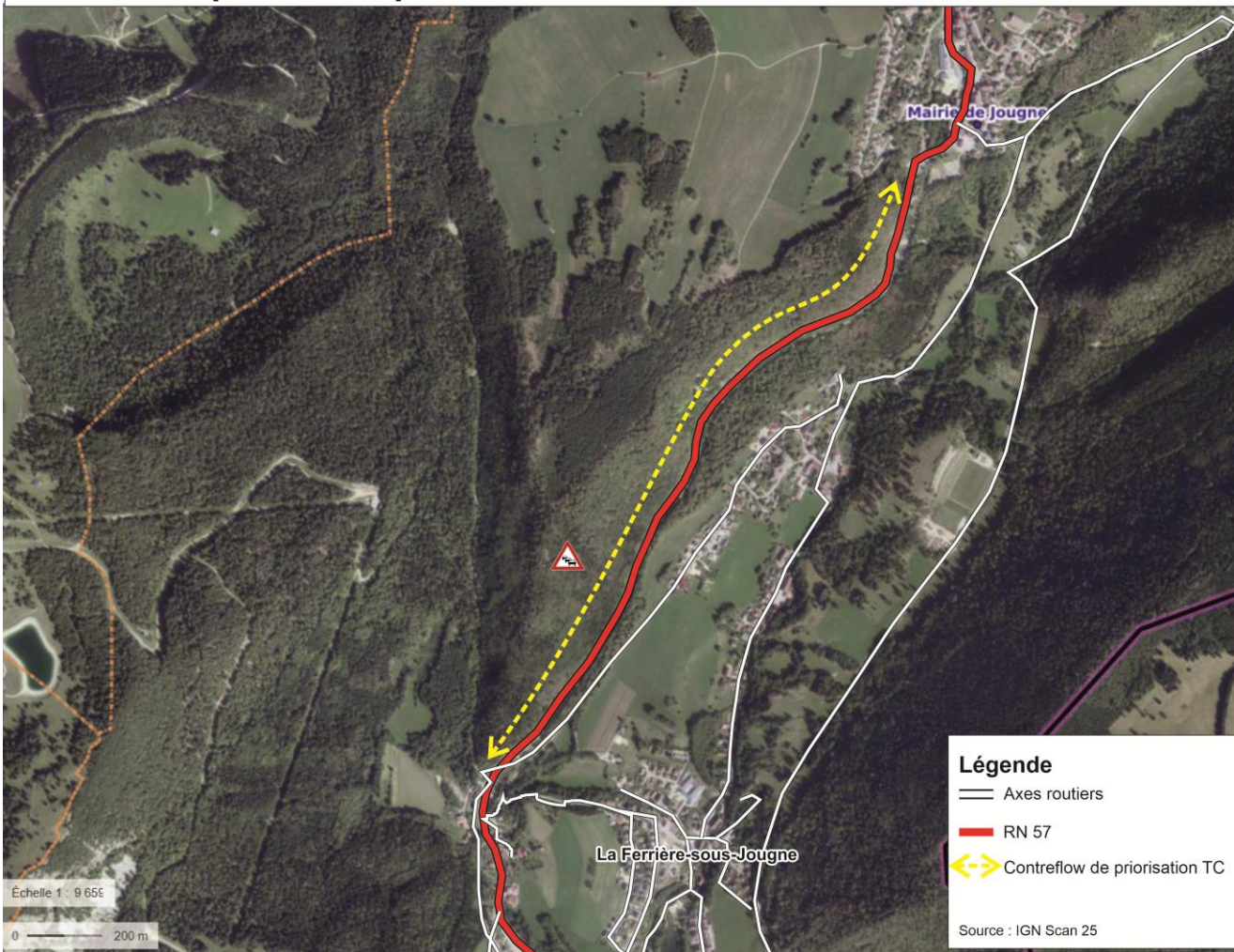




Pôle Transfrontalier Mont d'Or - Dent de Vaulion



## Corridor de pertinence pour un contre-flow sur la RN 57



Dispositif envisageable entre l'entrée sud de Jougne et l'entrée des Tavins, soit sur 1,2km.

Également envisageable :

- entre Les Tavins et la Rue des Forges, en amont du poste de Douane,
- À l'entrée de Pontarlier.

Dispositif qui permettrait de shunter une partie des remontées de file en amont de La Ferrière-sous-Jougne pour les transports publics transitant sur l'axe de la RN 57

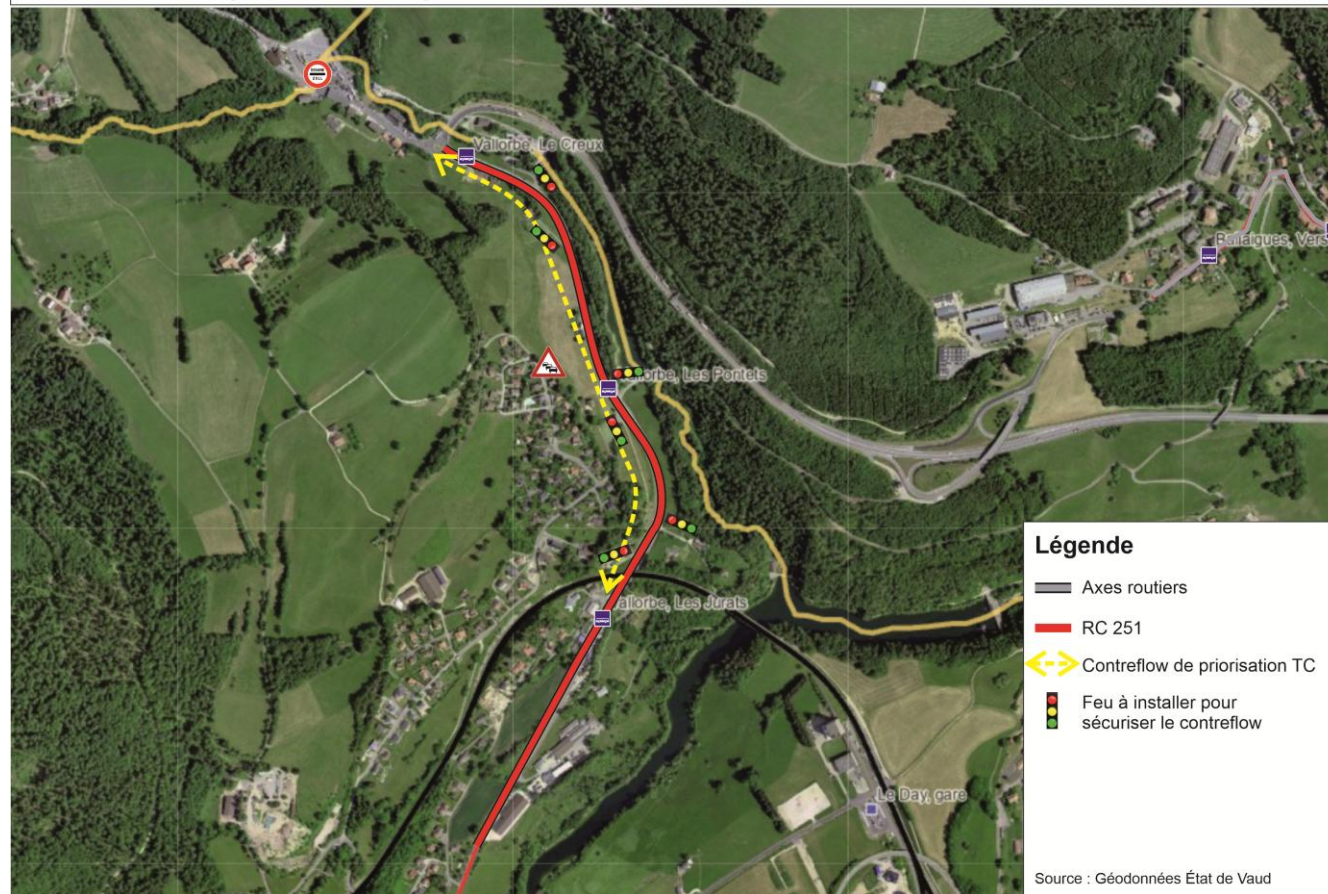
Possibilité de réduire le temps de trajet à 45mn



Pôle Transfrontalier Mont d'Or - Dent de Vaulion



## Corridor de pertinence pour un contre-flow sur la RC 251



Dispositif également envisageable entre l'arrêt Vallorbe, les Jurats, et Vallorbe, Le Creux

Dispositif qui permettrait de shunter une partie des remontées de file aux heures de pointe du soir, faisant perdre au minimum une dizaine minutes aux bus de la ligne 613



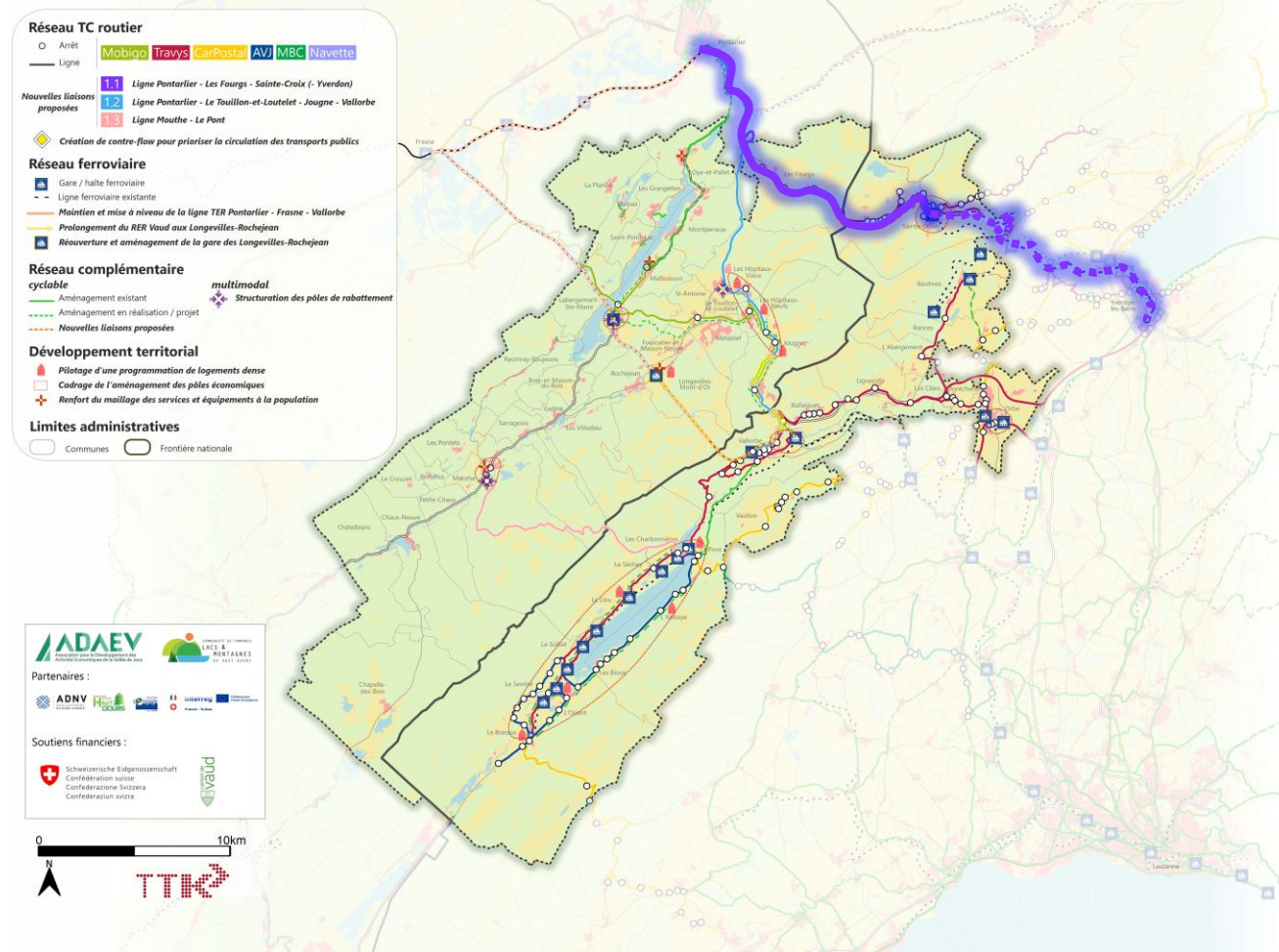
## Réflexion relative à une ligne routière transfrontalière Pontarlier – Les Fourgs – L'Auberson – Sainte-Croix (– Yverdon-les-Bains)

❖ Une offre alternative à la voiture individuelle pour les travailleurs frontaliers du Grand Pontarlier et les Lacs et Montagnes du Haut-Doubs pour rejoindre Sainte-Croix et Yverdon.

- ❖ 1 bus/heure
- ❖ 40mn de trajet

- ❖ Offre connectée au R12 pour Yverdon
- ❖ Possibilité de prolonger certaines courses à Yverdon-les-Bains via Y-Parc
- ❖ 1h10 de trajet

## Stratégie transfrontalière Mont d'Or - Dent de Vaulion

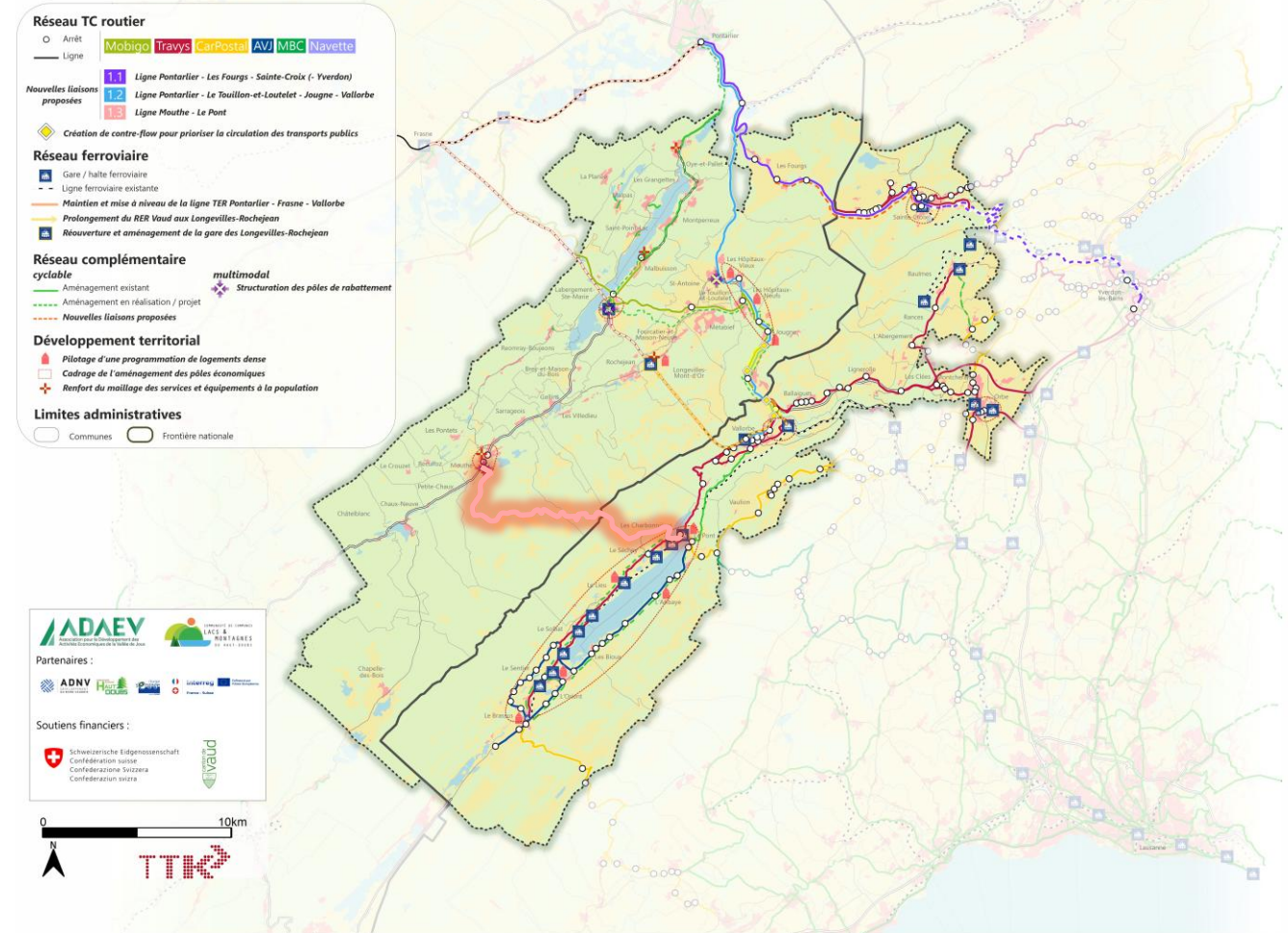




## Réflexion relative à une ligne routière transfrontalière Mouthe – Le Pont

- ❖ Une offre pour rejoindre la Vallée de Joux depuis Mouthe, en rabattement sur le RER Vaud et les lignes Travys, AVJ et MBC
- ❖ Une alternative à la route pour accéder aux emplois des manufactures horlogères
- ❖ Un développement devant s'accompagner d'une structuration des solutions de rabattement à Mouthe
- ❖ 1 bus/heure aux heures de pointe

## Stratégie transfrontalière Mont d'Or - Dent de Vaulion





**La mise en place de nouvelles liaisons de transport collectif entre deux pays nécessite l'implication et l'accord des autorités organisatrices des mobilités :**

**RÉGION  
BOURGOGNE  
FRANCHE  
COMTE**



- Les conclusions de l'étude ainsi que le plan d'action consolidé seront transmis à ces instances pour instruction et examen.

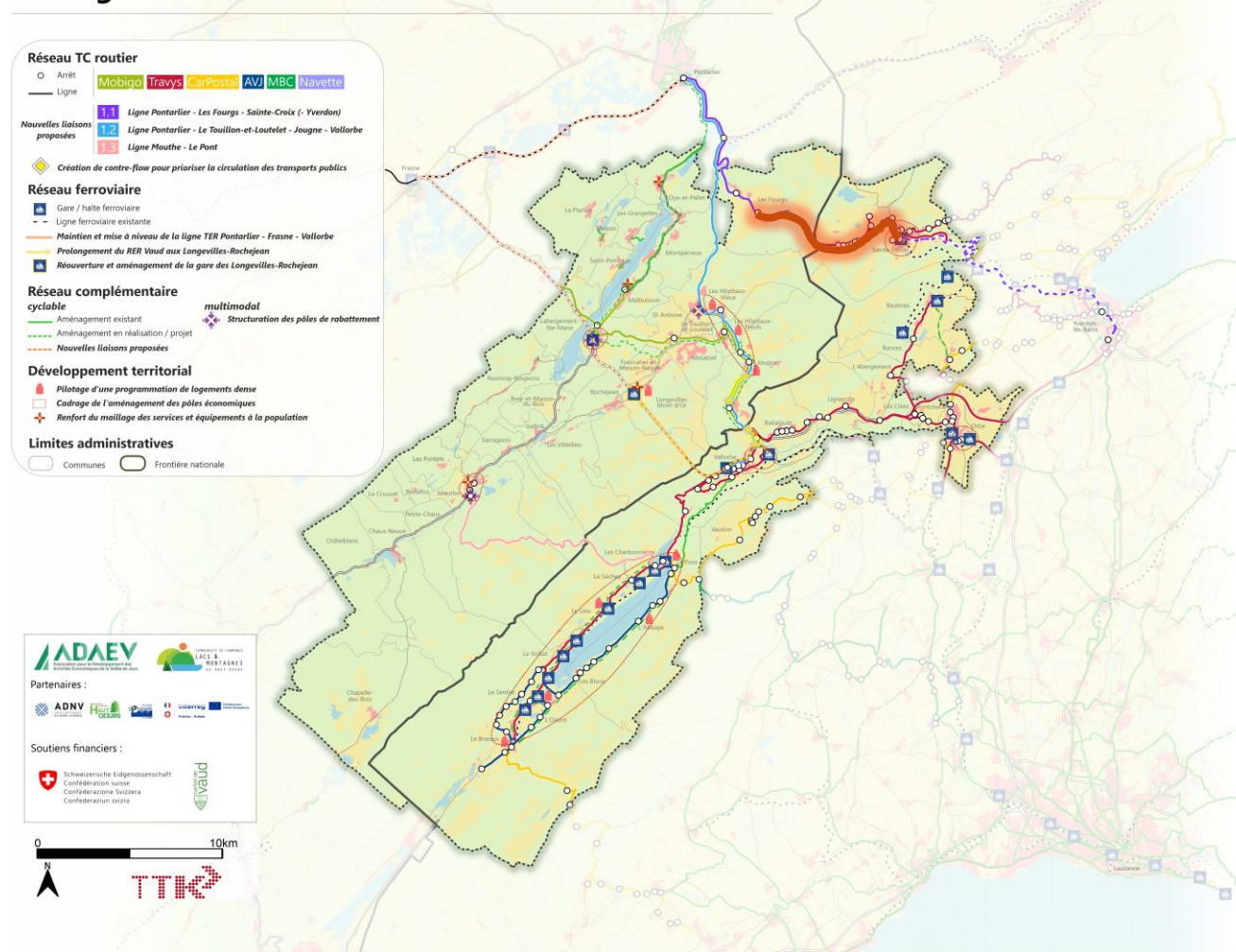
**La gestion de la gouvernance de ce type d'offre fera également l'objet d'une attention particulière dans le contexte de la formalisation du Plan Territorial Intégré de Coopération qui sera soumis à INTERREG**



## Réflexion relative à une nouvelle liaison cyclable Les Fourgs – Sainte-Croix

- ❖ L'objectif est de proposer une complémentarité à l'offre de transports collectifs pour les trajets quotidiens
- ❖ Développer un réseau cyclable structurant permettant de relier les 2 versants du territoire en reliant les polarités principales
- ❖ Réaliser une étude d'opportunité et de faisabilité de la liaison Les Fourgs – Sainte-Croix si retenue dans les liaisons du Schéma Directeur Cyclable

## Stratégie transfrontalière Mont d'Or - Dent de Vaulion

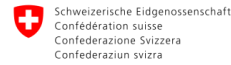
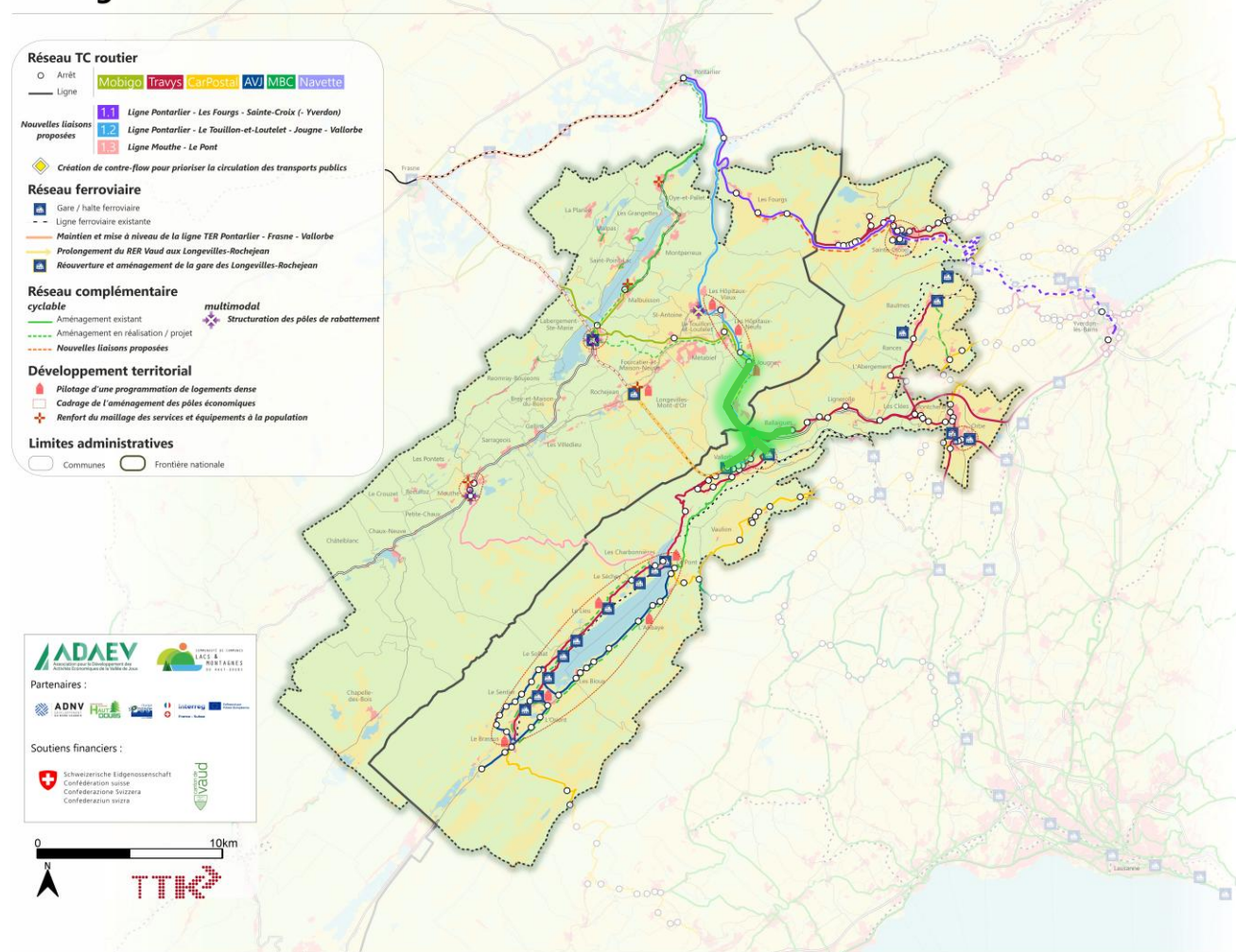




## Réflexion relative à la jointure cyclable entre Jougne – Ballaigues – Le Day – Vallorbe

- ❖ L'objectif est de proposer une complémentarité à l'offre de transports collectifs pour les trajets quotidiens
- ❖ Le projet CycloMétaVal est lancé et bénéficiera de financements Interreg. Il s'agit de s'appuyer sur ce projet pour assurer une continuité cyclable entre les deux versants en reliant les centres bourgs et les gares de Vallorbe et de Le Day

## Stratégie transfrontalière Mont d'Or - Dent de Vaulion

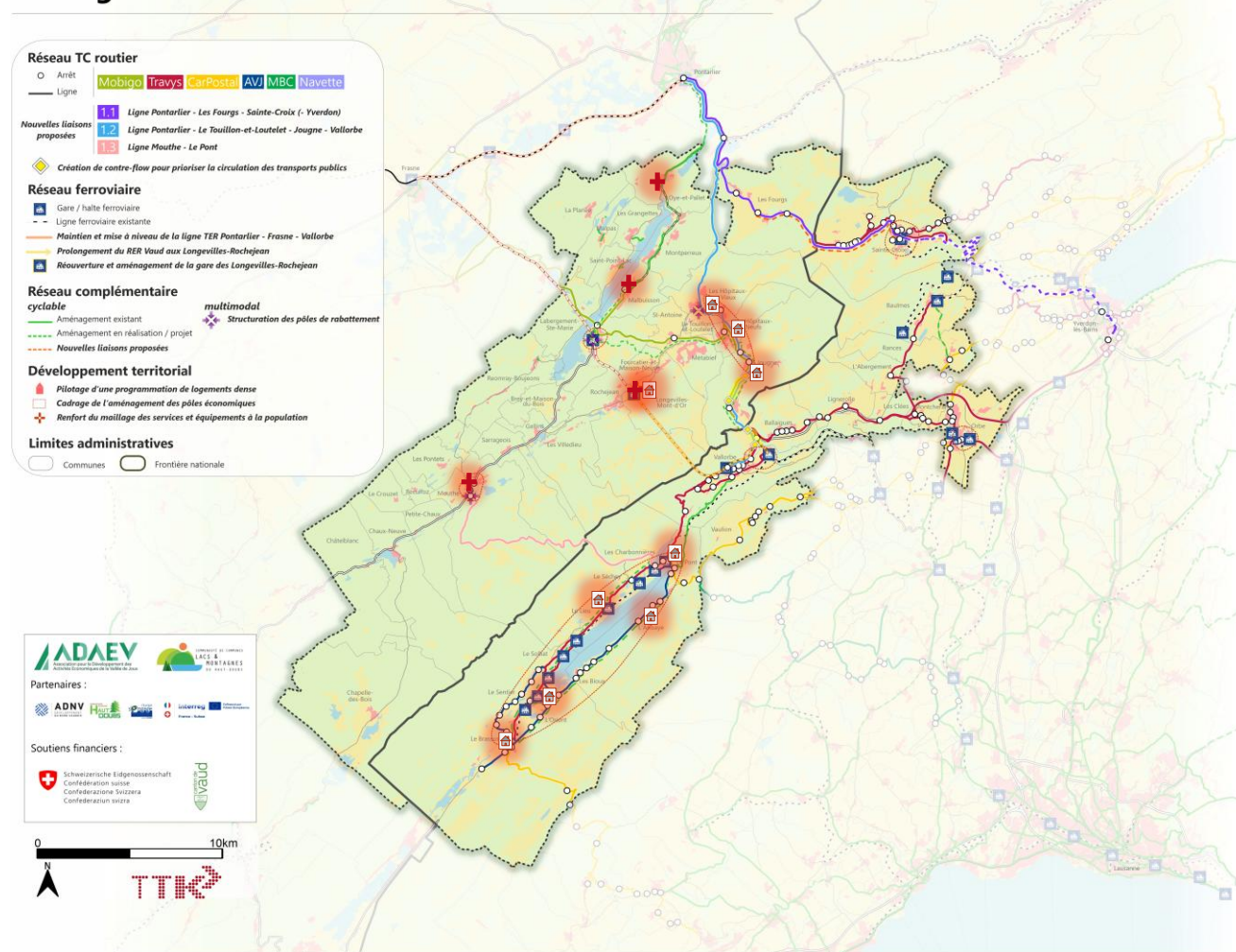




## Une réflexion nécessaire sur les fonctionnalités territoriales

- Le territoire transfrontalier Mont d'Or – Chasseron connaît depuis des années une croissance importante de l'activité économique sur le versant vaudois de la frontière qui engendre une croissance démographique importante sur le versant franc-comtois.
- Afin de maîtriser les impacts de ce développement, les documents de planification de part et d'autre de la frontière listent des mesures qu'il s'agit de mettre en cohérence.
  - En oeuvrant pour une programmation de logements cohérente,
  - En renforçant le maillage des services et équipements à la population.

## Stratégie transfrontalière Mont d'Or - Dent de Vaulion

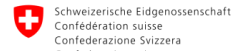


**ADAEV**  
Association pour le Développement des Activités Économiques de la Vallée de Joux

**Partenaires :**  
ADNV, Région de Jura, France - Suisse

**Soutiens financiers :**  
Schweizerische Eidgenossenschaft, Confédération suisse, Confederazione Svizzera, Confederaziun Svizra

0 10km  
N  
TTK





## Groupement Local de Coopération Transfrontalière 🤝

### Structure juridique franco-suisse officielle

Une structure constituée ensemble entre la France et la Suisse, permettant à des collectivités des deux pays de se réunir, de décider et d'agir ensemble — en tant qu'organisme commun pour gérer les questions structurantes transfrontalières.



Étape 1

Définir les objectifs ensemble



Étape 2

Constituer la structure



Étape 3

Lancer les actions concrètes

## CE QUE ÇA CHANGE POUR VOUS → Des bénéfices concrets pour vos déplacements



Des lignes mieux coordonnées



Une planification à long terme



Un interlocuteur identifiable

Des structures qui ont déjà fait leurs preuves :



ETB Eurodistrict Trinational de Bâle  
TEB Trinationaler Eurodistrict Basel



TRANSPORTS  
PUBLICS  
TRANSFRONTALIERS



agglomération urbaine du dcubs



## POINTS DE VIGILANCE

- La réussite du GLCT repose sur la participation volontaire et active de l'ensemble des partenaires identifiés.
- Chaque acteur a des ressources et des priorités différentes : il faudra construire une vision commune malgré ces écarts.



0. Message de bienvenue et mise en contexte par les mandants (partie officielle)

**Mandants :**  
ADAEV et CCLMHD



1. Introduction : diagnostic du territoire et enjeux du projet



2. Les résultats clés : du diagnostic partagé au plan d'action

**Mandataire :**  
**TTK**



**3. Retours d'expérience d'autres territoires transfrontaliers**



4. Échanges avec la salle

**Avec vous**



5. Les prochaines étapes : planning intentionnel pour la formalisation du PTIC

**Mandataires**



PAYS DU SUNDGAU

# La démarche mobilité au sein du PETR du Pays du Sundgau

(68-Haut-Rhin/Grand Est)

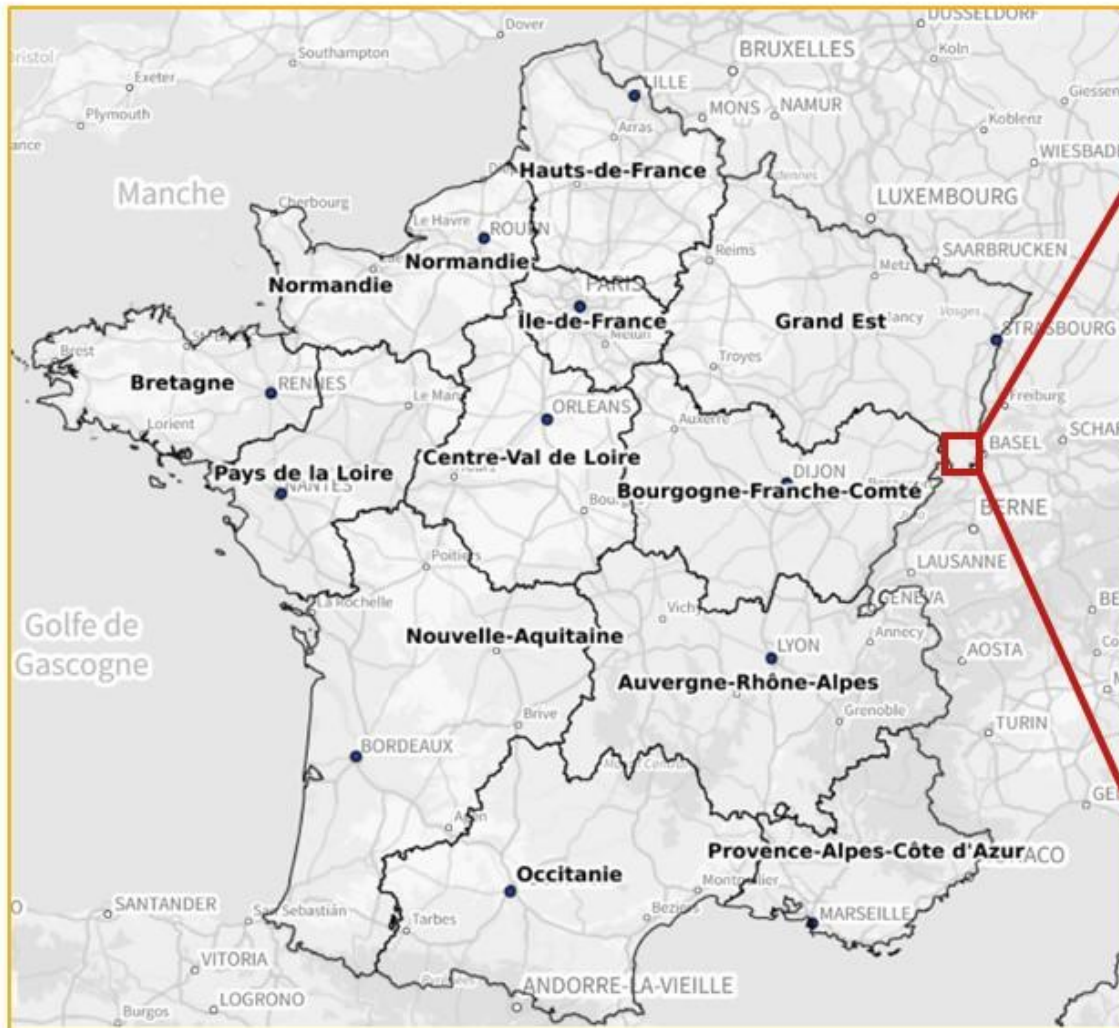


PAYS DU SUNDGAU

# Le Pays du Sundgau



PAYS DU SUNDGAU

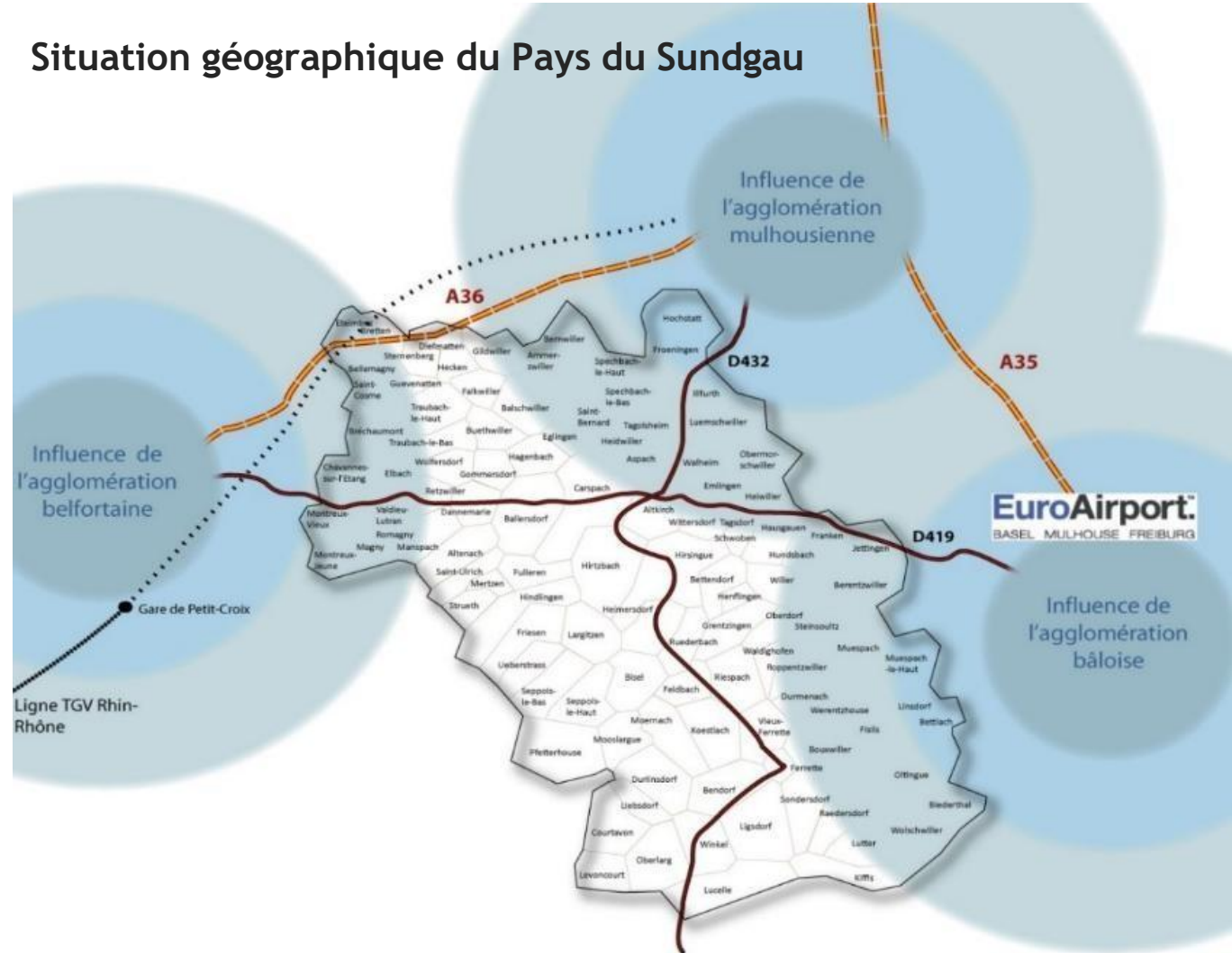




### Structure d'ingénierie pour le développement local et les transitions

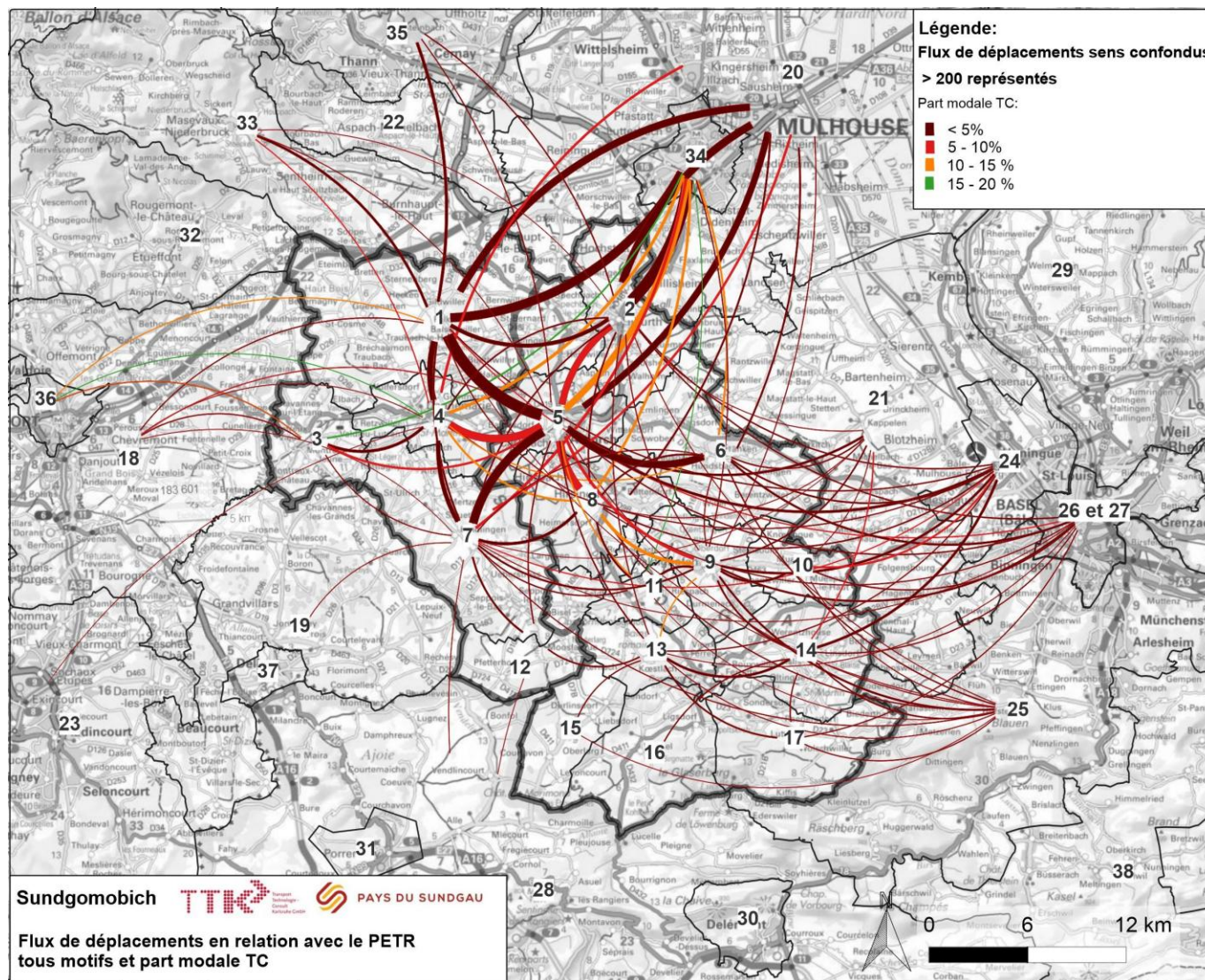
- 72 000 habitants sur 635 km<sup>2</sup>
- Ruralité dense (113 habitants/km<sup>2</sup>)
- Deux Communautés de communes (Sundgau et Sud Alsace Largue) ayant pris la compétence mobilité
- Missions portées :
  - France Rénov'
  - Programme LEADER
  - PAT
  - Projet méthanisation/station multi-énergies
  - Service urbanisme
  - Patrimoine

### Situation géographique du Pays du Sundgau



## Des constats forts :

- Une forte part modale de la voiture (87% des déplacements) pour des flux polycentriques
- Une ligne TER Belfort-Mulhouse structurante, desservant 40% de la population mais seulement dans la partie nord du territoire
- De grands axes cyclables mais une faible desserte fine des communes
- Un réseau de car interurbains uniquement nord-sud et aucune liaison transfrontalière alors que 50% des résidents travaillent en Suisse



Le Pays du Sundgau porte une mission mobilité depuis 2016 dont l'objectif premier est la recherche de solution à la voiture individuelle. Le mix de solution qui a abouti à :

- Un Rézopouce en 2017
- L'achat de 50 VAE et leur mise à disposition de communes et associations à caractère social
- Des animations auprès des publics empêchés
- Un Guide de la mobilité en 2021
- L'élaboration du Schéma directeur cyclable du Sundgau avec un accompagnement des communes
- Un dispositif de covoiturage spontané Covoit'Go
  - 5 000 trajets en 2 ans
  - Schéma d'aires de covoiturage (10 aires construites en 5 ans)
- Le lancement de la démarche transfrontalière Sundgomobich pour des cars interurbains avec les cantons suisses voisins

Carte des mobilités dans le Sundgau issue du Guide de la mobilité



# Le développement des mobilités collectives : le projet INTERREG Sundgomobich

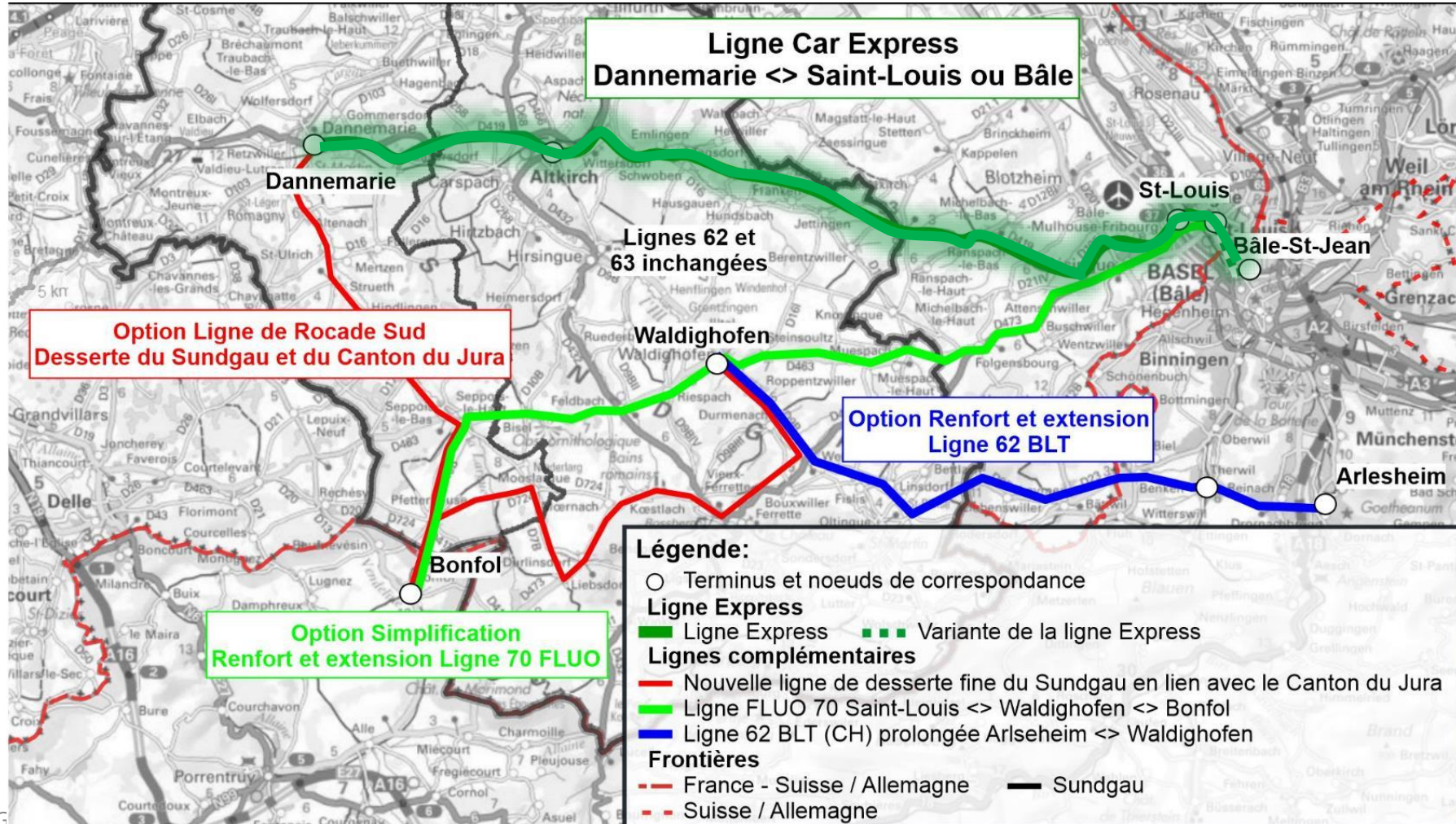
Interreg



Cofinancé par  
l'Union Européenne  
Kofinanziert von  
der Europäischen Union

Rhin Supérieur | Oberrhein

## Sundgomobich

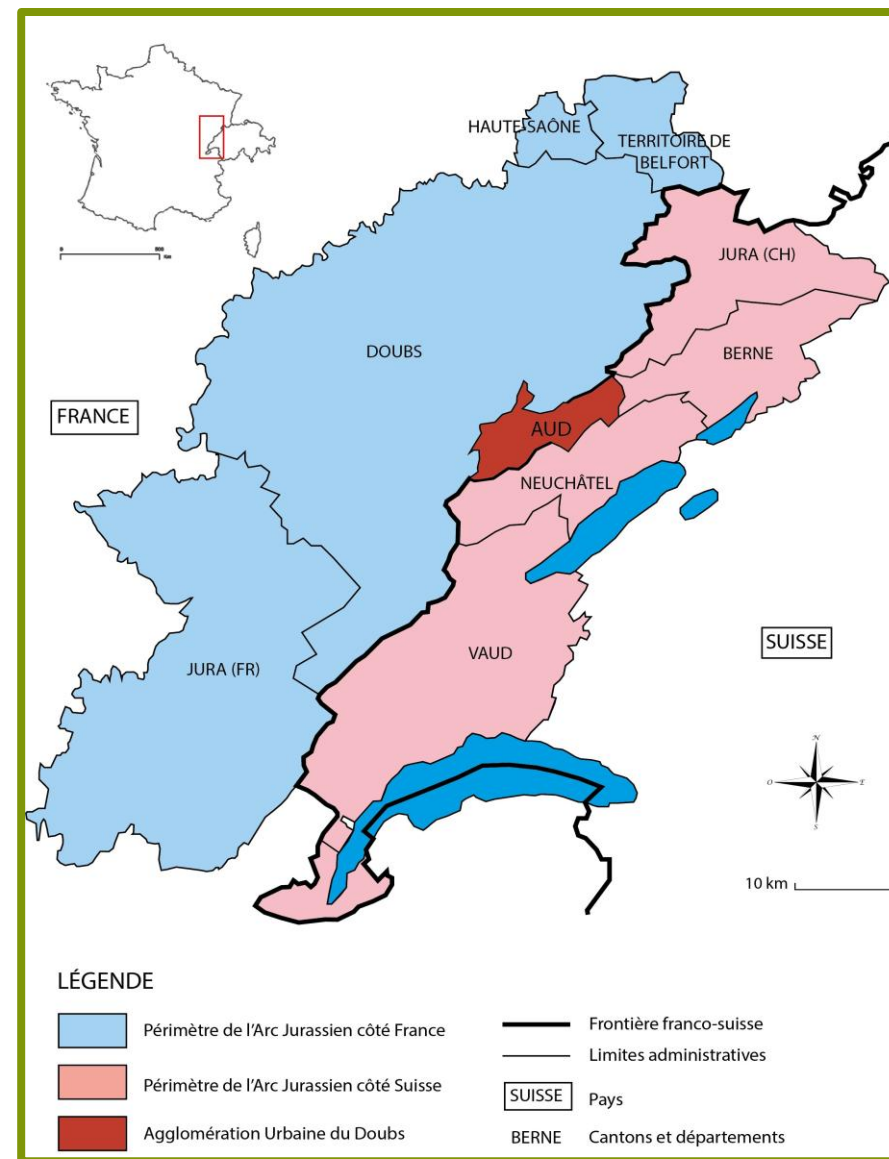




## Le cas du GLCT de l'Agglomération Urbaine du Doubs

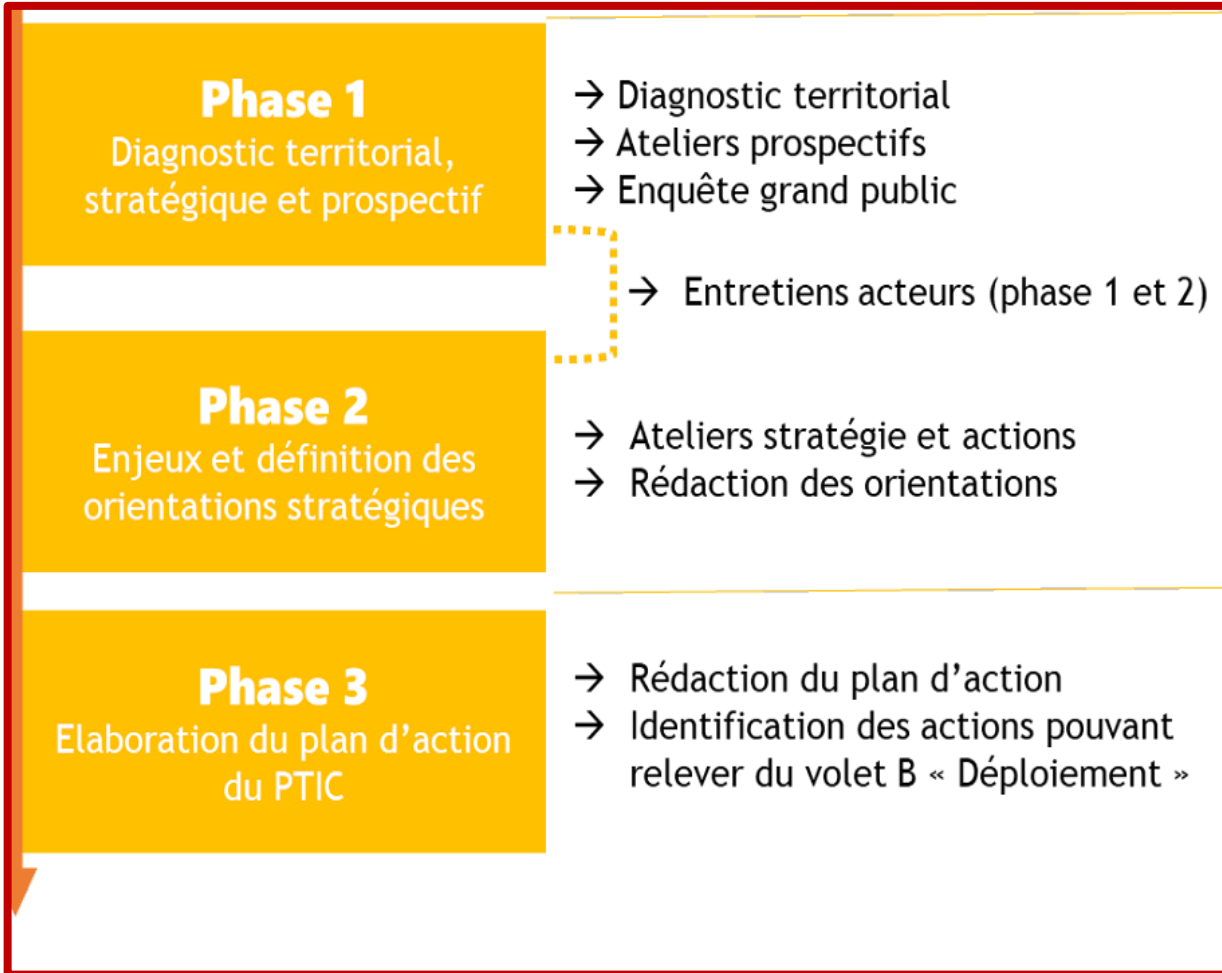


- 1996**  
Accord Karlsruhe pour renforcer la coopération transfrontalière entre l'Allemagne, la France, le Luxembourg et la Suisse  
Création des GLCT
- 2006**  
Déclaration d'intention de collaboration entre 4 communes franco-suissees : Morteau, Villers-le Lac, le Locle et la Chaux-de-Fonds.
- 2008**  
Création d'un groupement intercommunal de réflexion territorial transfrontalier
- 2012**  
Dépôt du Projet d'Agglomération du Réseau Urbain Neuchâtelois (RUN)
- 2013**  
Convention-cadre avec 6 communes et création de l'Agglomération Urbaine du Doubs : Morteau, Villers-le-Lac, les Fins, le Locle et la Chaux-de-Fonds.
- 2017**  
Elargissement de l'Agglomération Urbaine du Doubs à la Communauté de Communes du Val de Morteau

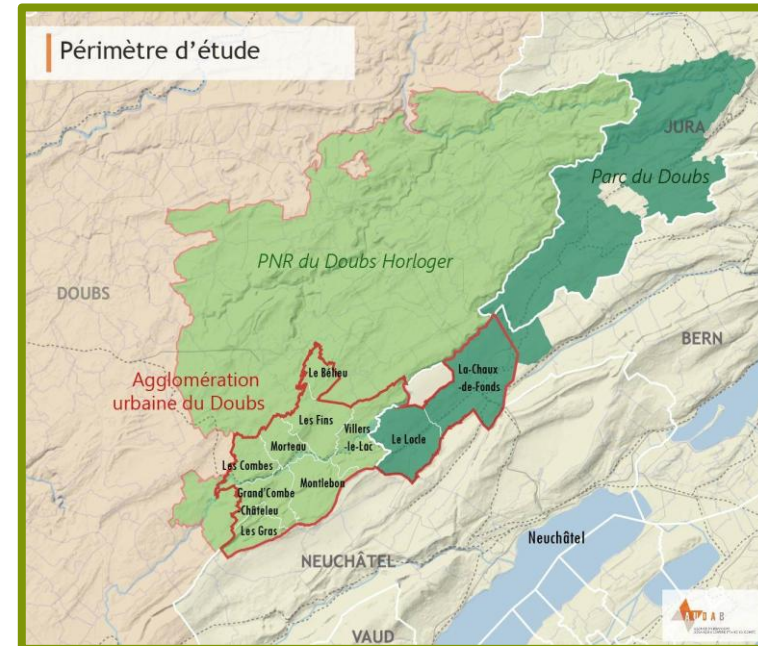




## Le Plan Territorial Intégré de Coopération (PTIC) S.T.A.R.T. de l'AUD

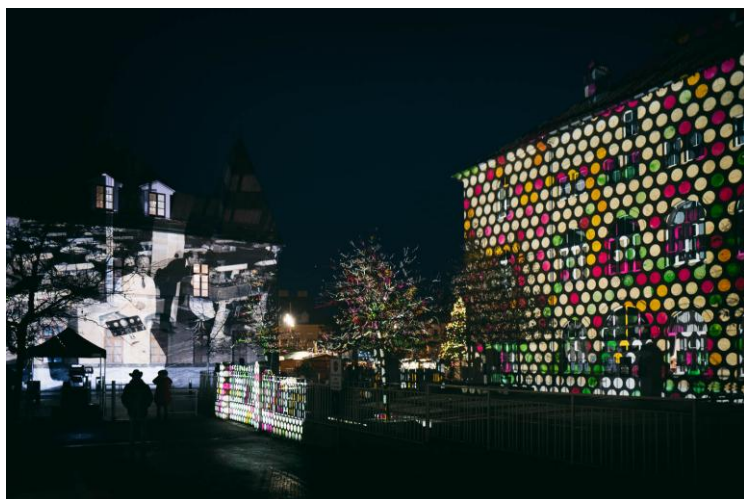


Stratégie Transfrontalière de l'AUD en Réseau et en Transition





## Une diversité de projets





0. Message de bienvenue et mise en contexte par les mandants (partie officielle)

**Mandants :**  
ADAEV et CCLMHD



1. Introduction : diagnostic du territoire et enjeux du projet



2. Les résultats clés : du diagnostic partagé au plan d'action

**Mandataire :**  
TTK



3. Retours d'expérience d'autres territoires transfrontaliers



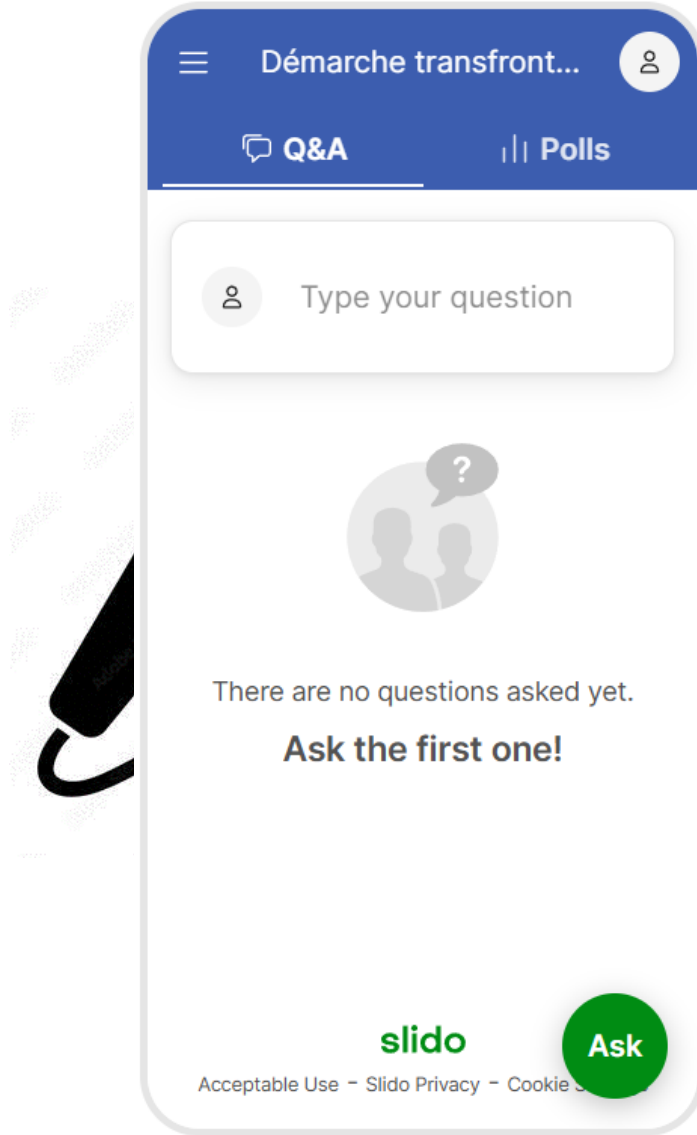
**4. Échanges avec la salle**

**Avec vous**



5. Les prochaines étapes : planning intentionnel pour la formalisation du PTIC

**Mandataires**





## Posez-nous vos questions !







0. Message de bienvenue et mise en contexte par les mandants (partie officielle)

**Mandants :**  
ADAEV et CCLMHD



1. Introduction : diagnostic du territoire et enjeux du projet



2. Les résultats clés : du diagnostic partagé au plan d'action

**Mandataire :**  
TTK



3. Retours d'expérience d'autres territoires transfrontaliers



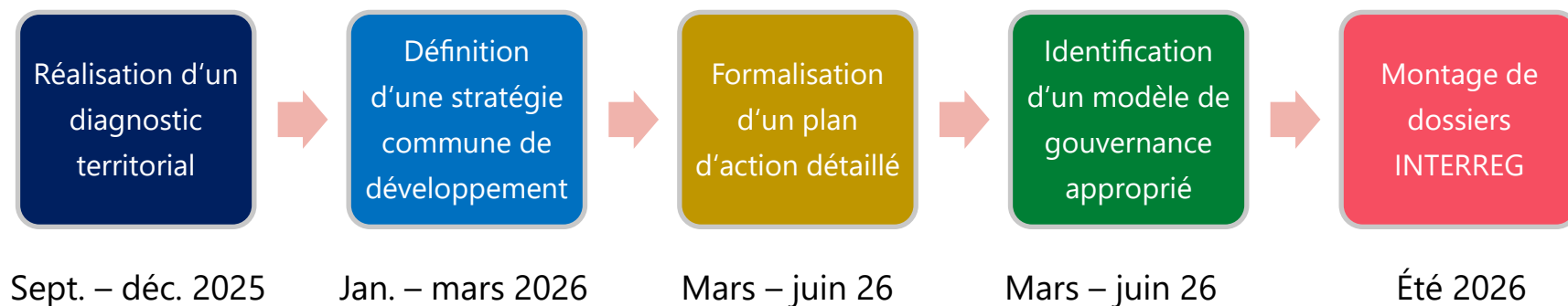
4. Échanges avec la salle

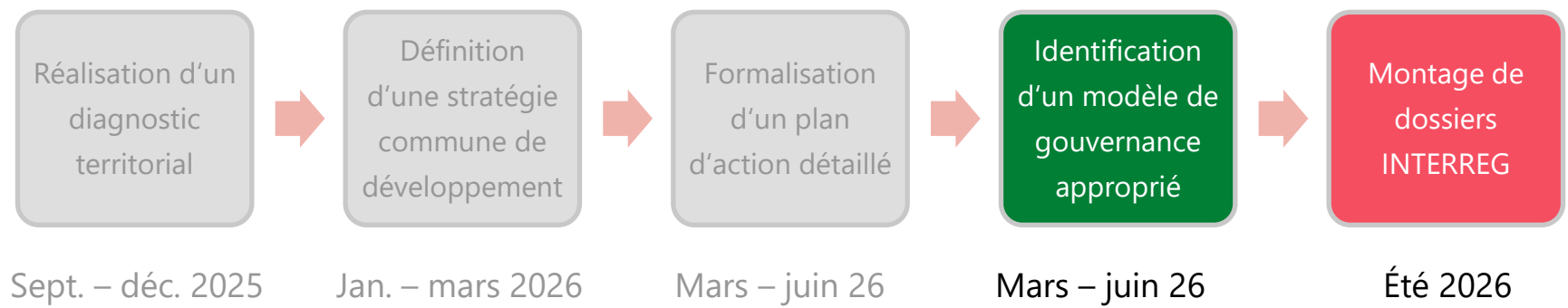
**Avec vous**



**5. Les prochaines étapes : planning intentionnel pour la formalisation du PTIC**

**Mandataires**








Association pour le Développement des  
Activités Economiques de la Vallée de Joux

Route du Canal 18 – CP 57  
CH – 1347 Le Sentier




**Michaël Kupferschmid**  
Chargé de missions

+41 (0)21 845 90 91  
+41 (0)79 832 02 04  
michael.kupferschmid@adaev.ch  
(absent les mercredis)

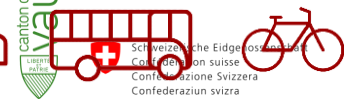
adaev@valleedejoux.ch  
adaev.ch  
valleedejoux.ch

**Jim Bourdaud'hui**  
*Chargé de mission mobilité, économie et habitat*

**Absent le vendredi après-midi**



**CCLMHD**  
**5 Rue de la Caserne**  
**25370 LES HÔPITAUX-VIEUX**  
**Ligne directe : 06.09.37.91.70**  
**Accueil : 03.81.49.10.30**





# Stratégie transfrontalière Pôle transfrontalier Mont d'Or – Dent de Vaulion



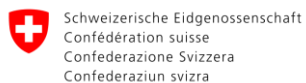
**Merci pour votre attention !**

Marius Basty – [marius.basty@ttk.de](mailto:marius.basty@ttk.de)

Partenaires :



Soutiens financiers :



19/06/2026 // © TTK GmbH

